

Årsrapport för privata vårdgivare på nationella taxan 2017

Innehållsförteckning

Bakgrund	3
Allmänt	3
Samverkansorganet.....	4
Ersättningstableringar.....	4
Resultat	5
Besök och kostnader 2017.....	5
Läkare.....	5
Fysioterapeuter.....	5
Sammanfattning	6

Bakgrund

Verksamheten för vårdgivare verksamma enligt nationella taxan regleras av lagen och förordningen om läkarvårdsersättning (LOL, FOL) samt lagen och förordningen om ersättning för fysioterapi (LOF, FOF). Lagstiftningen reglerar Region Norrbottens ansvar gentemot läkarna och fysioterapeuterna samt läkarnas och fysioterapeuternas skyldigheter avseende legitimation, utförd vård och verksamhetsuppföljning.

Från och med 2009 är det möjligt för läkare och fysioterapeuter verksamma enligt nationella taxan att sälja sin rätt till ersättning från regionen till en annan vårdgivare via en ersättningsetablering. Den nye vårdgivaren ska då enligt lagstiftningen teckna ett samverkansavtal med Region Norrbotten.

Från 2016 har alla vårdgivare också möjligheten att teckna en samverkansöverenskommelse med Region Norrbotten. Överenskommelsen är en utökning av det lagstadgade samverkansavtalet. I överenskommelsen erbjuds ersättning för vissa åtgärder utöver de lagstadgade samt viss förenklad administration. Överenskommelsen innebär också att uppföljning av verksamheten ska göras transparent utan att patientuppgifter röjs. Enligt överenskommelsen ska regionen löpande hålla dialogmöten med grupp-mottagningar alternativt enskilda fysioterapeuter/läkare. Målsättningen är att regionen successivt ska teckna samverkansöverenskommelser med alla läkare och fysioterapeuter verksamma enligt nationella taxan i Norrbotten.

Läkare och fysioterapeuter som har etableringar som startat före 1995, då etableringsrätten var fri är inte genom lag bundna att teckna samverkansavtal med Region Norrbotten. Dock så finns en förhoppning att de ändå ska teckna en frivillig samverkansöverenskommelse.

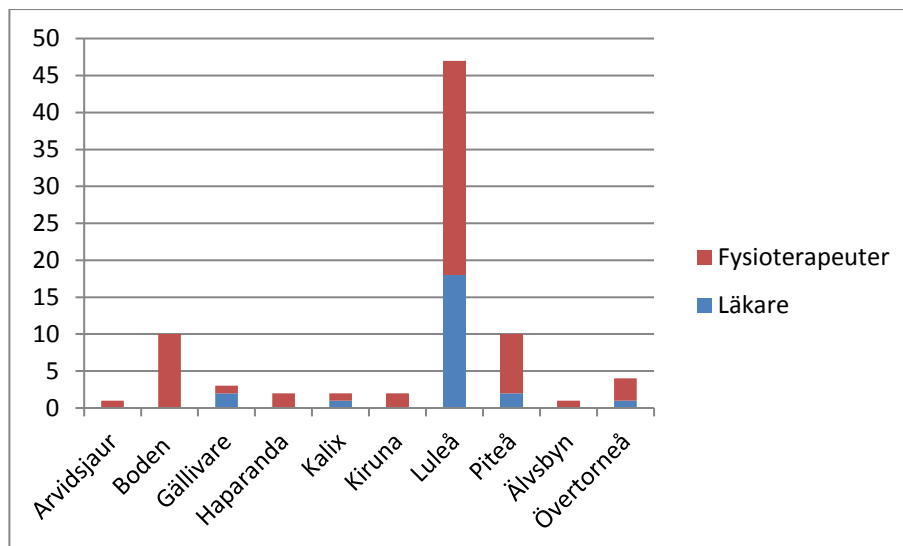
En resultatuppföljning sammanställs och redovisas i en årsrapport till regionstyrelsen. De parametrar som följs upp har valts i samråd med Samverkansorganet nationella taxan. De fem parametrar som ska följas upp är; besök per vårdgivare, genomsnittligt antal besök per patient fördelat på vårdgivare, andel normalarvode av totalt antal besök, ålders- och könsfördelning för patienter per specialitet (grupp av specialiteter) samt nya patienter per vårdgivare.

Allmänt

Av 24 registrerade läkaretableringar i Norrbotten 2017 är alla verksamma. Åtta specialister i allmänmedicin, av övriga specialister är internmedicin och gynekologi de två vanligaste. Elva av läkarna har samverkansavtal och en har samverkansöverenskommelse med Region Norrbotten, övriga bedriv sin verksamhet enligt övergångsregler i Lag om läkarvårdsersättning.

2017 finns det totalt 60 fysioterapietableringar registrerade i Norrbotten, av dessa är 58 verksamma. Av dessa har 15 samverkansavtal och 13 samverkansöverenskommelse med Region Norrbotten. 30 fysioterapeuter bedriver

sin verksamhet enligt övergångsregler i Lag om ersättning för fysioterapi. Verksamheten på nationella taxan i Norrbotten är väldigt centrerad till Luleå där 50 procent av fysioterapeuter och 75 procent av läkarna har sina mottagningar.



Figur 1: Fördelning av etableringar över länet

Samverkansorganet

Samverkansorganet består av representanter från Region Norrbotten och de privata vårdgivarna på nationella taxan i Norrbotten. Representanterna för läkare och fysioterapeuter verksamma enligt nationella taxan utses av respektive intresseorganisation; Privatläkarföreningen respektive Fysioterapeuterna. Samverkansorganet är ett organ för information och samverkan i frågor som rör vårdgivare verksamma enligt nationella taxan. Under 2017 hölls fyra sammanträden där bland annat uppföljning, granskning och samverkan har diskuterats.

Ersättningsetableringar

Under 2017 har fem fysioterapeuter överlåtit sina etableringar via anbud, så kallade ersättningsetablering. Alla fem har utöver sitt samverkansavtal även skrivit under samverkansöverenskommelse med Region Norrbotten. Regionen är enligt lagstiftningen ansvarig för upphandlingen av ersättningsetableringar. Från 2017 sker hela budgivningsprocessen i regionens upphandlingsprogram Amesto Sourcing. Programet säkerställer att alla bud är dolda till budgivningen är avslutad.

I och med en etableringsöverlåtelse sker oftast en förändring av verksamheten. Det gäller inriktning på verksamheten och andelen nya respektive gamla patienter, samt för fysioterapeuter även fördelningen mellan särskilt arvode och normalarvode. Rätt att debitera särskilt arvode för fysioterapeuter fastställs av regionen efter en bedömning av vidareutbildningar och yrkeserfarenhet. Rätt att debitera särskilt arvode för läkare bestäms automatiskt av läkarens specialitet. Den nya etableringsinnehavaren har enligt lagstiftningen ett år på sig att uppnå kravet om heltidsverksamhet.

Resultat

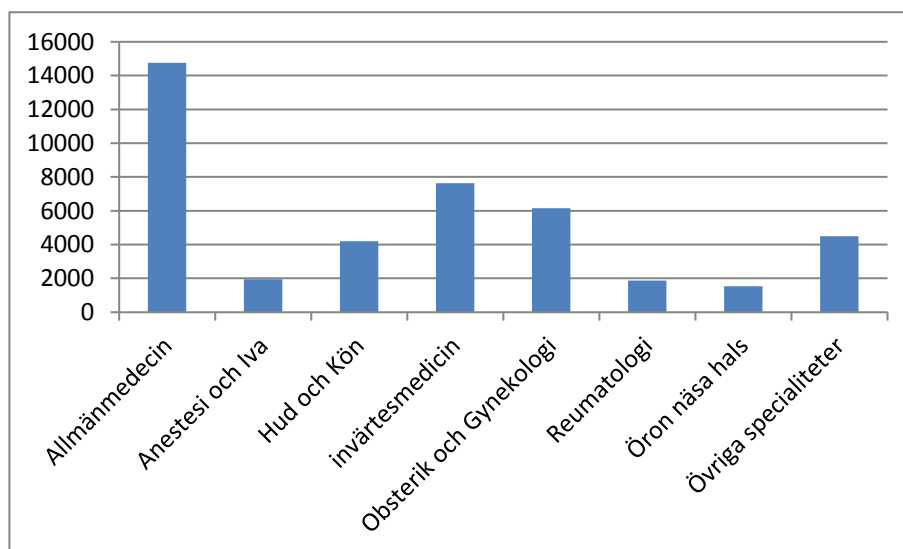
I denna rapport ges en kort beskrivning av utfallet av indikatorerna och några kommentarer till resultaten.

Besök och kostnader 2017

Region Norrbottens nettokostnad för verksamheten privata vårdgivare enligt den nationella taxan är totalt ca 99,4 mkr för 2017. I detta ingår intäkter avseende utomlänspatienter 2,6 mkr samt moms-kompensation 5,6 mkr. Till läkarna betalades 43 mkr och till fysioterapeuterna 50,4 mkr. Regionen har även en kostnad för laboratorieundersökningar på 9,7 mkr.

Läkare

Under 2017 gjordes ca 43 000 besök hos läkare verksamma enligt nationella taxan, vilket är samma som 2016. Utöver det registrerades ca 26 000 telefonkontakter. Cirka 24 procent av besöken registrerades inom specialiteten allmänmedicin. Av besöken var 75 procent normalbesök, 22 procent var så kallade särskilda åtgärder (särskilt tids- eller kostnadskrävande åtgärder). I genomsnitt gjordes 1,7 besök per patient. Normalarvodet ska enligt lagstiftningen utgöra den huvudsakliga delen av den medicinska verksamhet som förekommer inom respektive läkares specialitet. 18 av 24 läkare (75 procent) debiterar normalarvode vid mer än hälften av besöken. 6 av läkarna (25 procent) debiterar andra arvoden vid mer än hälften av besöken.



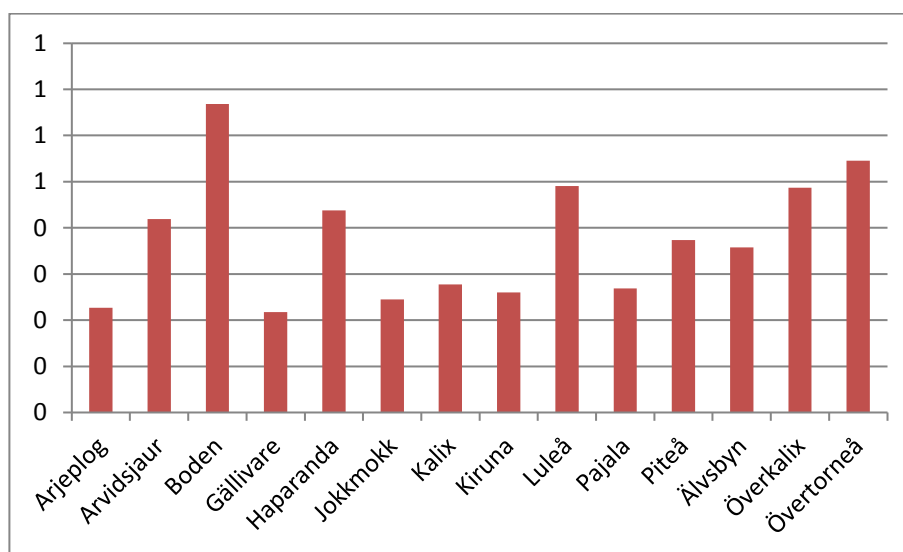
Figur 2: Antalet läkarbesök i på Nationella taxan under 2017, fördelat på läkar-specialitet.

Fysioterapeuter

Under 2017 gjordes ca 123 000 besök hos fysioterapeuter i Norrbottens län, vilket är ca 7 000 (5 procent) färre besök än 2016. Av dem var 11 procent enklare åtgärder till ett lägre arvode, 62 procent var normalbesök och 28 procent av besöken var särskilda åtgärder. I genomsnitt gjordes ca sju besök per patient (sju besök per patient även 2016).

Normalarvode utgör enligt lagstiftningen det enhetliga arvudet för den huvudsakliga delen av behandlingarna i fysioterapiverksamheten. 20 av 58 fysioterapeuter (34 procent) debiterar normalarvode vid mer än hälften av besöken.

Fysioterapeuter verksamma på nationella taxan är en del av primärvården och utgör tillsammans med fysioterapeuter inom vårdval det totala utbudet av fysioterapi inom primärvård i länet. Tillgången till behandling hos fysioterapeut är ojämnt fördelad över länet. Den kommun som har flest antal besök hos fysioterapeut (nationella taxan och vårdval) är Boden med 1,3 besök/invånare, medan Gällivare har minst antal besök med 0,43 besök/invånare.



Figur 3: Antalet fysioterapibesök per invånare i Norrbotten 2017 (för vårdval och nationella taxan), fördelade per kommun.

Sammanfattning

Region Norrbotten vill få ökad insyn i verksamheterna som bedrivs på nationella taxan i Norrbotten. Därför togs det 2016 fram en utökad samverkansöverenskommelse. Överenskommelsen innebär ett antal förmåner för vårdgivarna, men också skyldighet att samverka och vara transparenta mot Region Norrbotten. 13 fysioterapeuter och 1 läkare har idag samverkansöverenskommelse med regionen.

Verksamheten på nationella taxan i Norrbotten är väldigt centrerad till Luleå där 50 procent av fysioterapeuter och 75 procent av läkarna har sina mottagningar.

Tillgången till behandling hos fysioterapeut är ojämnt fördelad över länet. Boden har bäst tillgång med 1,3 besök/invånare, medan Gällivare har minst antal besök med 0,43 besök/invånare.

Under perioden januari– december 2017 gjordes lika många besök hos läkare och ca 7 000 färre besök hos fysioterapeuter än under samma period 2016.

I genomsnitt gjordes ca sju besök per patient hos fysioterapeuter och 1,7 besök per patient hos läkare under perioden januari - december 2017.

Enligt lagstiftningen ska normalarvode debiteras för den huvudsakliga delen av behandlingarna i fysioterapiverksamheten. 21 av 58 fysioterapeuter debiterar normalarvode vid mer än hälften av besöken.

Normalarvodet utgör enligt lagstiftningen det enhetliga arvodet för den huvudsakliga delen av den medicinska verksamhet som förekommer inom respektive läkares specialitet. Majoriteten läkarna debiterar normalarvode vid mer än hälften av besöken.