

IT och medicinsk teknik

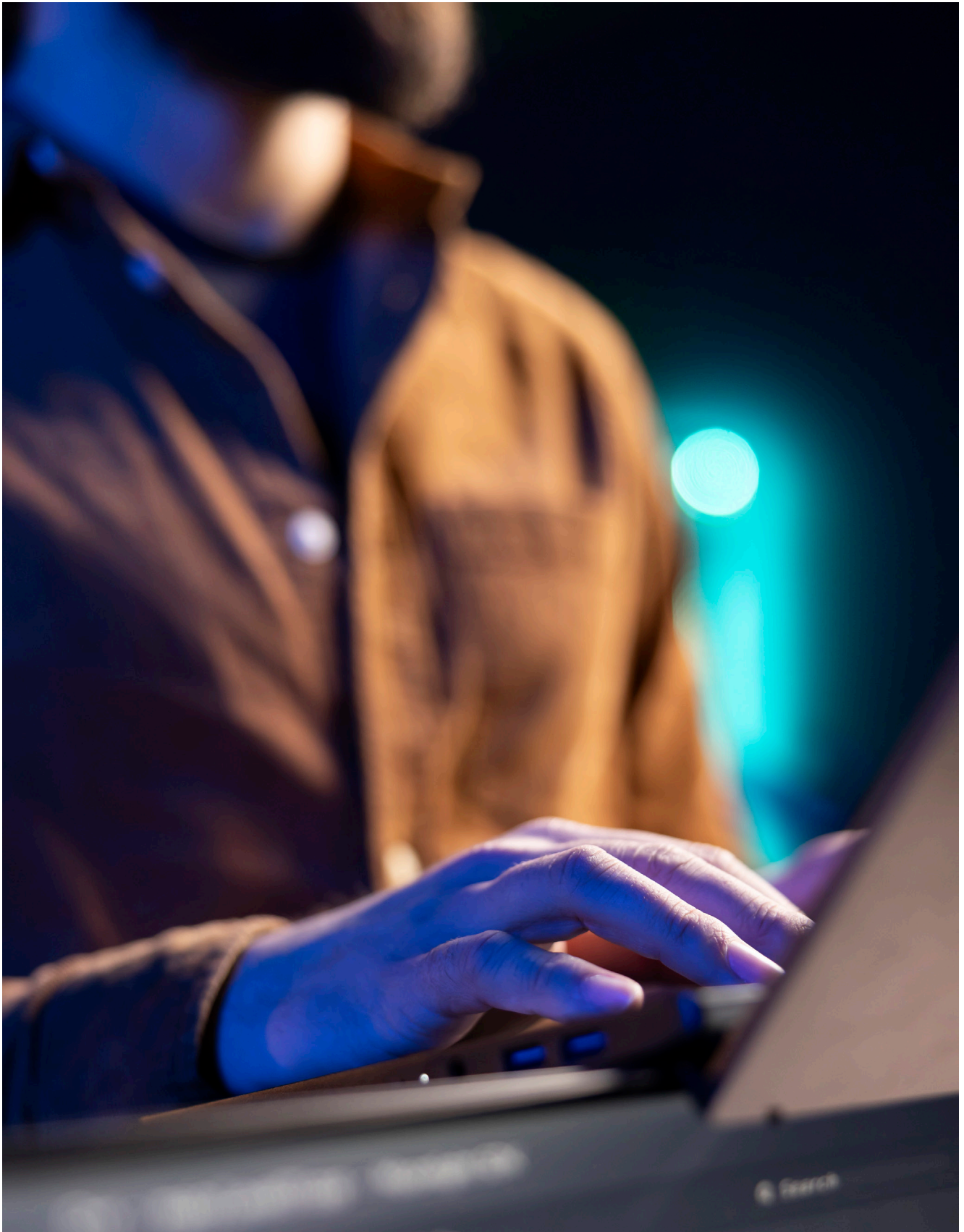


Sammanfattning

Privata vårdgivare måste använda regionens IT- och MT-system enligt krav, inklusive säkerhetsåtgärder och Sjunet-anslutning. Support, utbildning och viss utrustning hanteras enligt avtal.

Innehåll

IT och Medicinsk teknik	3
1. Allmänna krav	4
1.1 System och applikationer	4
1.2 Nya system och applikationer	5
1.3 Utrustning	5
1.4 Medicintekniska produkter, tjänster samt anslutna informationssystem	6
1.4.1 EKG och spirometri	6
1.4.2 Övriga medicintekniska produkter och informationssystem	6
1.4.3 Installationsarbete privata leverantörer	7
1.5 Utbildningar	7
2. Säkerhet	7
2.1 Informationssäkerhet	8
2.2 Kommunikation via krypterad länk – Sjunet	8
Sjunet – anslutning och ansvar	8
2.3 Brandvägg	8
2.4 Hantering av spärr och genomförande av loggkontroller	8
2.5 Åtkomst till regionens nät och nationella tjänster	9
3. Support, IT-stöd och förebyggande underhåll	10
3.1 Support och IT-stöd för leverantörer i regionens regi	10
3.2 Support och IT-stöd för privata leverantörer	10
3.3 Förebyggande underhåll – FU-stopp	10
4. Övriga tjänster	11
4.1 System för återuppringning och telefoniväxel	11
4.2 M365 och e-post	11
5. Kompletterande avtal	11
6. Priser	12
6.1 IT- och MT-support och tjänster samt system/applikationer	12



IT och Medicinsk teknik

I detta avsnitt specificerar beställaren vilka system och applikationer som är obligatoriska för leverantören och tillhandahålls av regionen. Avsnittet ger också en överblick av IT-stöd, medicinsk teknik samt tjänster som finns och kravställs för både offentliga och privata primärvårdsleverantörer inom Vårdvalet.

1. Allmänna krav

1.1 System och applikationer

För att säkerställa patientsäkerhet och möjlighet till att kommunicera med samarbetspartners inom regionen ska alla leverantörer använda gemensamma tekniska lösningar listade i tabellen

nedan. Vidare krävställer beställaren även viss utrustning, utbildning, säkerhetsåtgärder samt, till regionen anslutna, medicintekniska produkter och informationssystem.

System/applikation	Beskrivning	Kompletterande avtal
Vårdsystem		
VAS läs	Region Norrbottens vårdadministrativa system för visning av historisk patientinformation	
Cosmic	Region Norrbottens nya vårdadministrativa system för hantering, visning och lagring av patientinformation Tillgängliga miljöer är Produktion (PRD) och Acceptanstest (ACC)	
Skanning av patientjournal via Skanningsenheten på Regionarkivet	Journalhandlingar i pappersform ska skannas in och får gallras om en likalydande digital version av handlingen sparas i datorjournalen	Kompletterande avtal tecknas med Region Norrbotten, Division Regionstöd
Mediaarkivet	Visningssystem för inskannade dokument i VAS. För detta krävs även Adobe Reader eftersom de inskannade dokumenten är pdf-filer. Systemet kan även användas för lagring av exempelvis bilder som ska analyseras av Regionens specialistvård enligt överenskommelse med analyserande verksamhet	
Uniview	Visningssystem för röntgenbilder	
Journalia	Stöd för dosering av blodförtunnande medel	
Partus Client läs	Förlossningsjournalssystem för visning av historiskt data	
Labportalen	Mottagande och skickande av remisser/svar mot Region Norrbottens labb. Används bland annat inom OPT. För att utskrifter av etiketter ska fungera behöver den privata vårdgivaren en Zebra skrivare vilket de själva hanterar. De behöver även hämta/installera Zebra BrowserPrint från leverantörens hemsida. Privata vårdgivare administrerar sina egna användare. Objekt-specialist på Lab kan ge ut administratörsbehörighet	
Lifecare SP	Planeringssystem för vårdplanering mellan sjukhus, primärvård och kommun eller för vårdplanering i öppen vård	
EC view	Applikation för analys av EKG-data	
Spirare	Applikation för lagring och analys av spirometrier	
Sectra order management	System för att hantera röntgenremisser	Avtal avseende extern access via HAG tecknas med IT/MT-stöd

System/applikation	Beskrivning	Kompletterande avtal
Administrativa system		
Datalagret	Visningsverktyg för datalager rapporter	
Lisa	Listningsprogram för listning av patienter i Vårdval Norrbotten	
Medusa	Ärenderegistrering till Teknikakuten	
Synergi	För registrering och hantering av avvikelser inom vården samt klagomålshantering	
Insidan & Vårdgivarwebben	Insidan är regionens interna webbplats, privata leverantörer har tillgång till vissa delar ex vårdrutiner och riktlinjer. Vårdgivarwebben är webbplats för de privata aktörerna	
Diabetes	För registrering/utlämning av diabeteshjälpmedel till patient	
SITHS-kort	Signeringsverktyg	Kompletterande avtal tecknas med Region Norrbotten, Division Regionstöd
iHsak/HSA	Person- och organisationsregister	Kompletterande avtal tecknas med Region Norrbotten, Regionstaben Hälso- och sjukvårdsavdelningen
E-frikort	Nationell tjänst som underlättar hanteringen av högkostnadsskydd inom hälso- och sjukvården	
Sjunet	Kvalitetssäkrat kommunikationsnät	Avtal tecknas med leverantör
Telefoni	Återuppringningssystem Tele Q	Kompletterande avtal tecknas med Region Norrbotten, IT/MTstöd

1.2 Nya system och applikationer

I takt med digitaliseringen kan nya system/applikationer komma att krävställas för leverantörer inom Vårdval Norrbotten. I vissa fall kan kompletterande avtal behöva tecknas.

1.3 Utrustning

För att de privata leverantörerna ska kunna skriva ut via Terminal Server krävs skrivare enligt särskild förteckning.

Mer info hittas på [IT/MT – Vårdgivarwebb Region Norrbotten](#). Leverantören svarar själv för inköp av korrekt skrivare.

Vidare ansvarar de privata leverantörerna själv för all lokal IT och MT-utrustning såsom datorer, skrivare, skärmar, brandväggar, EKG-apparat, spirometer, etc. inklusive service och underhåll.

Leverantörer i regionens regi erhåller IT- och MT-utrustnings och stöd kring dessa, av Region Norrbottens egen teknikstödsverksamhet och svarar för all erhållen utrustning och service i form av en årlig IT-kostnad.

1.4 Medicintekniska produkter, tjänster samt anslutna informationssystem

1.4.1 EKG och spirometri

Vid nyanskaffning av EKG och spirometri, som ska anslutas till regionen, åligger det den privata leverantören att säkerställa följande utrustning och mjukvara:

EKG	
Artikel	Kommentar
Cardiolex Lexor 12 USB eller 12 BT	EKG förstärkare ansluten via USB respektive blåtand
EC sense GriAnalys	Option för Glasgow analys
EC sense Kommunikation	Option för kommunikation med regionens EKG databas
PC med Win 10/11	Utrustning

Spirometri	
Artikel	Kommentar
Diagnostica Spirare SPS340	Spirometrihandtag
PC med Win 10/11	Utrustning

Detaljerad arbetsbeskrivning/fördelning av arbetsuppgifter mellan beställare och leverantör vid installation/service specificeras i bilaga för respektive system.

1.4.2 Övriga medicintekniska produkter och informationssystem

Nya medicintekniska produkter och informationssystem kan komma att krävas för leverantörer inom Vårdval Norrbotten. Vid eventuell nyanskaffning av dessa sker säkerställning av funktionalitet i samråd med Region Norrbotten. Samråd kan behövas ex. om utrustning/system behöver kommunicera med regionkopplad dator, integration med regionens system eller annan gemensam tjänst behövs samt om information behöver lagras i regionens databas.

Samråd sker mellan Region Norrbottens teknikstöd (Teknikakuten eller Ärendeportalen) och den privata leverantörens teknikstöd (se 3.2).

■ 1.4.3 Installationsarbete privata leverantörer

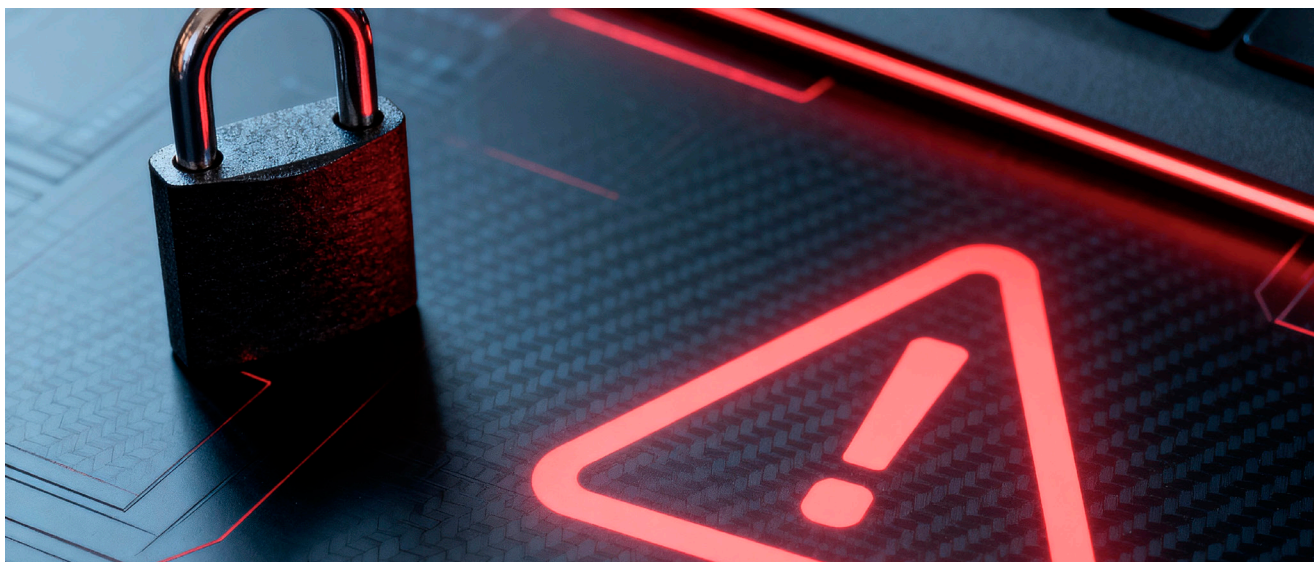
För att få ett fungerande system med fungerande anslutning mot regionens databas krävs ett samarbete mellan Region Norrbottens och den privata leverantörens tekniska stöd.

■ 1.5 Utbildningar

Utbildningsinsatser i de IT- och MT-system/applikationer som är aktuella hanteras från fall till fall.

Utbildningar i Cosmic är kravställda utifrån produktens CE-märkning. Detta betyder att användare av Cosmic ska vara utbildade i att använda systemet. Cosmic får endast användas enligt användardokumentationens beskrivning för avsedd användning.

Vidare kan viss utbildning i VAS komma att behövas, även under läsläge.



2. Säkerhet

En säker informationshantering innebär att alla leverantörer inom Vårdval Norrbotten kan identifieras och få lämpligt skydd genom tekniska och administrativa åtgärder. Säkerhetsåtgärderna ska tillgodose vård- och driftsäkerhet.

Säkerhetskrav: Patchhantering och livscykelstyrning. För att säkerställa en hög nivå av informationssäkerhet och stabil drift ställs följande krav på hantering av operativsystem och hårdvara inom ramen för detta avtal:

Patchhantering

Leverantören ska tillämpa regelbunden och

dokumenterad patchhantering. Samtliga relevanta säkerhetsuppdateringar för operativsystem, applikationer och hårdvara ska installeras inom rimlig tid efter publicering, med särskilt fokus på kritiska sårbarheter.

Livscykelhantering

All hårdvara och mjukvara ska förvaltas enligt etablerade livscykelprinciper. Det innebär att system som når end-of-life (EOL) eller end-of-support (EOS) ska uppgraderas, ersättas eller tas ur drift.

■ 2.1 Informationssäkerhet

EU:s NIS-direktiv kräver att leverantörer av samhällsviktiga tjänster har hög informations-säkerhet i sina nätverk och informationssystem. Informationssäkerhet innebär att skydda information från att läcka ut, förvanskas eller förstöras genom att säkerställa konfidentialitet, riktighet och tillgänglighet.

Regionen har rätt att genomföra riskanalyser vid behov, exempelvis vid anslutning till NLL-net, och gällande lagar och föreskrifter styr informationskommunikationen mellan parter.

■ 2.2 Kommunikation via krypterad länk – Sjunet

Sjunet – anslutning och ansvar

För att få åtkomst till Region Norrbottens tjänster krävs att vårdenheten är ansluten till Sjunet – ett kvalitetssäkrat nät för vård och omsorg med höga krav på tillgänglighet och säkerhet. Alla organisationer som ansluter måste teckna avtal och följa Ineras regelverk för informations-säkerhet.

För att Sjunet ska fungera stabilt får det inte missbrukas. Det kan till exempel handla om att överföra för stora datamängder, ha dåligt skydd mot virus eller bristande kontroll över nätverks-traffic. Missbruk kan påverka tillgängligheten för andra aktörer.

Sjunets regelverk riktar sig till organisationer som själva ansvarar för sina brandväggar och trafik kontroll. Det omfattar både organisatoriska krav (t.ex. rutiner för dataskydd) och tekniska krav (som att externt uppkopplade system inte får nå Sjunet).

Privata leverantörer ansvarar själva för att beställa anslutning. Tillgång till Cosmic, VAS och andra system sker via terminalserver. För att kommunikationen med Regionens nät ska fungera korrekt ska interna IP-nät samordnas med IT/MT.

■ 2.3 Brandvägg

Den privata leverantören rekommenderas väljer själv en brandvägg i, för verksamheten, lämplig storlek och märke.

Leverantören i regionen regi täcks av regionens centrala brandvägg.

■ 2.4 Hantering av spärr och genomförande av loggkontroller

Det åligger leverantören att regelbundet utföra loggkontroller i syfte att motverka obehörig åtkomst till patientinformation.

Leverantören har enligt fastställd rutin skyldighet att tillgängliggöra loggar så att verksamheten, på begäran av patient, kan lämna information om den elektroniska åtkomst som förekommit i journalsystemet.

Journalsystemen uppfyller patientdatalagens krav på integritet genom att patienter kan begära spärr av sina journaluppgifter. När patienten önskar spärr av sina uppgifter ska leverantören erbjuda patienten möjlighet att spärra sin information genom att tillhandahålla hjälp att fylla i särskilt framtagna blankett och regionen ansvarar därefter för administrering av leverantörens spärr. Information från blankett registreras i Ineras nationella spärrtjänst vars information därefter hämtas in i journalsystemet.

■ 2.5 Åtkomst till regionens nät och nationella tjänster

IT-system och tjänster utvecklas kontinuerligt till att kräva säker identifiering med hjälp av säkerhetstjänster som bygger på att användare är registrerad i den nationella HSA-katalogen och har tillgång till ett SITHS-kort.

De flesta nationella e-tjänsterna använder sig av HSA och SITHS för bl.a. inloggning och behörighetshantering.

Regionen tillhandahåller plats för alla leverantörer i regionens interna HSAkatalog iHSAk. Region Norrbottens information i iHSAk speglas i sin tur till den nationella HSA-katalogen vilket är en förutsättning för bl.a. att kunna få ett SITHS-kort och därigenom kunna få tillgång till vårdtjänster såsom Pascal och NPÖ (Nationell patientöversikt).

Information i iHSAk är också en förutsättning för bl.a. åtkomst till NLLnet och möjlighet för leverantören att medverka på 1177.se tjänst 'Hitta och jämför vård'.

Identifieringstjänsten SITHS är en säkerhetslösning och en e-legitimation som gör det möjligt för användare att identifiera sig med stark autentisering vid inloggning i e-tjänster. SITHS används också för kryptering av information när e-tjänster, system eller servrar ska kommunicera med varandra. SITHS används också för elektronisk signering av avtal, fakturor, journalhandlingar och recept. Regionen tillhandahåller en kortutgivningstjänst för SITHS-kort till de leverantörer som använder Cosmic. Avtal tecknas med varje vårdgivare som regionen utfärdar SITHS-kort till. SITHS-portal hittas på [Startsida - Vårdgivarwebb Region Norrbotten](#).

Regionen har ett avtal med Inera för sin anslutning till de gemensamma ITinfrastrukturlösningarna avseende HSA och SITHS-kort. De privata leverantörerna tecknar ett s.k. tredjepartsavtal med Region Norrbotten gällande HSA och SITHS-kort. De ska även utse ett användarstöd i Cosmic samt en lokal administratör för iHSAk.



3. Support, IT-stöd och förebyggande underhåll

■ 3.1 Support och IT-stöd för leverantörer i regionens regi

Leverantörer i regionens regi har tillgång till regionens support, Teknikakuten, via telefon och Ärendeportalen. Support och stöd ingår i en årlig IT-kostnad.

■ 3.2 Support och IT-stöd för privata leverantörer

De privata leverantörer som ansluter sig till regionens nätverk och applikationer erhåller support avseende nät, system och applikationer som regionen erbjuder. Detta innebär stöd och support för datatrafik som sker innanför Terminal server-inloggningen.

Supporten avser även problemlösning som uppstår vid användandet av de system/applikationer som regionen kräver (se 1.1.1).

Felanmälan ska göras till Teknikakuten via telefon (0920-710 10) eller via Ärendeportalen. Support begränsar sig till kontorstid 7.00–16.00. För tillgång till Teknikakutens support under kontorstid samt felanmälan av IT-relaterade

ärenden, tillkommer en årlig kostnad enligt prislista (se 6.1). I detta pris ingår ärendemottagning och utredning. Om utredningen skulle visa på fel hos leverantören sker en debitering av nedlagda timmar enligt timpris i prislista (se 6.1).

För stöd inom IT-infrastruktur ska den privata leverantören anlita en på marknaden väl etablerad IT-leverantör. Denna IT-leverantör ska fungera som en länk mellan IT/MT-stöd och leverantör av den tekniska plattformen.

■ 3.3 Förebyggande underhåll – FU-stopp

Regionen har regelbundna förebyggande underhållsstopp i IT-miljön (FUstopp). Dessa stopp infaller för närvarande den tredje onsdagen i varje månad kl. 17.00 - 23.00. Leverantören ska ha manuella rutiner för att säkerställa drift av nödvändig verksamhet vid driftavbrott som innebär att nät eller ITstöd inte är tillgängligt.

Förebyggande underhåll kan i särskilda fall genomföras vid andra tillfällen och aviseras då som en planerad driftstörning via regionens intranät, Insidan.

4. Övriga tjänster

■ 4.1 System för återuppringning och telefonväxel

Leverantörer ska ha ett återuppringningssystem för att säkra god telefontillgänglighet. Det återuppringningssystemet som regionen tillhandahåller ska användas av och erbjuds till alla leverantörer enligt samma villkor och kostnad (enligt prislista 6.1.)

Återuppringningssystemet ger förutsättningar för att möta medborgarnas krav på tillgänglighet och god service samt kunna objektivt mäta telefontillgängligheten i enlighet med vårdgarantin. Avtal tecknas med alla vårdgivare som nyttjar återuppringningssystemet.

Leverantör ansvarar själv för egen telefonväxel. I regionens växel ska ett telefonnummer finnas för hänvisning till leverantörens växel.

■ 4.2 M365 och e-post

Region Norrbotten har övergått till M365, vilket innebär att Region Norrbotten inte kan tillhandahålla M365 till privata leverantörer eftersom licenserna för Microsoft är kopplade till Region Norrbotten. Detta innebär att Region Norrbotten inte kommer leverera någon e-postlåda, e-postadress eller åtkomst till Officeprodukter till privata leverantörer.

När det gäller iHSAk-administratörer är Region Norrbottens rekommendation att de har e-post via Region Norrbotten och anledningen till det är att Region Norrbotten ej vill skicka användaruppgifter till extern e-postadress. Region Norrbotten kommer tillhandahålla M365 F3 för dessa administratörer och ge dem åtkomst till webmail på Terminal Servermiljön.

Region Norrbotten har installerat M365 Apps for Enterprise på Terminal Servermiljön, vilket möjliggör för privata leverantörer att kunna använda Officeprodukterna (Word och Excel), men då krävs att de privata leverantörerna har egna M365 licenser och minst E3.

5. Kompletterande avtal

I vissa fall ställer system-/applikationsleverantörer krav på att särskilda avtal tecknas mellan Region Norrbotten och leverantören. Den vanligaste orsaken till krav på särskilda avtal är hur licensreglerna mellan Region Norrbotten och aktuell systemleverantör är utformade.

Allt eftersom nya system/applikationer tillkommer kan nya avtal behöva tecknas. Detta sker löpande.

De system/applikationer, där det finns befintliga avtal på, redovisas i tabellen under avsnitt 1.1 eller under de specifika avsnitten.

6. Support, IT-stöd och förebyggande underhåll

■ 6.1 IT- och MT-support och tjänster samt system/applikationer

System/applikation	Avgift exkl.moms (SEK)
Tillgång till Teknikakutens support (07:00-16.00), årskostnad	10 000
Timpris	1 200