

# Användarmanual HAG

*Med hjälp av HAG kan du koppla upp dig från Internet till Regionnätet via en krypterad förbindelse.*

*Denna krypterade förbindelse krävs för att du ska kunna komma åt resurser inne på Regionnätet på ett säkert sätt.*

## Förutsättningar

*Använder du HAG på någon annan dator än din tjänstedator behöver du godkänna att HAG-klienten installeras om behov finns. Använder du en bärbar Regiondator finns detta program installerat.*

Möjlighet till access via MacOS finns i HAG, Det krävs dock att man begär denna funktionalitet då det är separata grupper i AD som styr att man får Skrivbordsikoner som fungerar på Mac.

Utöver behörigheter så behövs följande Applikationer från App Store:  
Microsoft Remote Desktop 10 - Microsoft Corporation Access Client - Technology Nexus AB

## Support

*Vi har inga möjligheter att lämna direktsupport (tekniker på plats) på datorer utanför Regionens nätverk. Supporten för MacOS är också begränsad eftersom dessa inte ingår i regionens datorpolicy.*

*Samtliga supportfrågor hanteras exklusivt av Teknikakuten som finns tillgänglig 07.00-16.00 telefon 0920-710 10.*

## Inloggning HAG-portal

Öppna Internet Explorer och skriv in adressen <https://portal.norrbotten.se> och följande fönster kommer upp.

Idag finns tre olika inloggningsmetoder:

- Mobil
- SITHS-kort
- SITHS-kort E-ID

Välj din inloggningsmetod.

### Hybrid Access Gateway

Select Authentication Method

The screenshot shows a web interface with the title 'Hybrid Access Gateway' and the subtitle 'Select Authentication Method'. Below the subtitle are three blue buttons stacked vertically: 'Mobile Text', 'SITHS', and 'SITHS E-ID'.

### Inloggning via Mobiltelefon

Vid inloggning via mobiltelefon skriver du in ditt användarnamn och ditt lösenord för nätverket på NLLNET och klicka på **Submit**.

*OBS! Om det är aktuellt med lösenordsbyte, se vidare under "[Byte av lösenord](#)".*

The screenshot shows the 'Mobile Text' authentication screen. It features the title 'Hybrid Access Gateway' and the subtitle 'Mobile Text'. There are two input fields: 'User Name' and 'Password'. Below the 'Password' field is a checkbox labeled 'Change Password'. At the bottom right is a blue 'Submit' button.

Därefter kommer följande fönster att komma upp. Här anger du ditt engångslösenord (OTP - One time password) som du fått via mobilen och trycker **Submit**.

## Hybrid Access Gateway

Mobile Text

A One-Time Password is sent to your cell phone. Enter the OTP to log on.

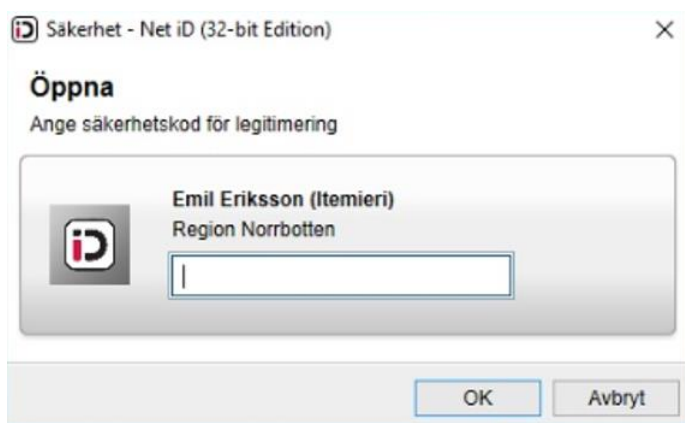
OTP

•••••

Submit

### Inloggning med SITHSkort

När följande fönster kommer upp, skriv in din pinkod och tryck på ”OK”



Nu är du inloggad i HAG och kan gå vidare till Insidan, Webbmail, HR system och Medusa Ärendehantering som är standard för alla användare.

Förutom standardikonerna skiljer sig bilden åt beroende vilka behörigheter som användaren har.

## Exempelbild för regionanställda:

Access applications or add them to your Home page.

	<b>Medusa Ärendehantering</b>
	<b>Lagersök</b>
	<b>Insidan</b>
	<b>HR-Support</b>
	<b>RDAPPS</b>
	<b>Materialbeställning</b>
	<b>Outlook Web Access</b>
	<b>HR-system</b>
	<b>RN Skrivbord Intern</b>

### Åtkomst till RN Skrivbord Intern på Terminal Server

För att få åtkomst till ”RN Skrivbord Intern” måste det beställas via Chefsinformation under Godkänna & beställa - Beställningar IT & MT – RN Portal. Beställningen kommer att godkännas av berörd Divisionschef. ”RN Skrivbord Intern” ger åtkomst till specifika program eller system och det sker via inloggning mot en Terminal Server

För att komma åt de olika RN skrivborden behövs en särskild inloggning mot Terminal Server. Vid inloggning används en programvara, HAG Access Client, för att etablera en krypterad förbindelse mellan din dator och nätverket på Regionen. Access klienten används även för en del andra resurser som behöver skapa en sådan förbindelse, exempelvis HR-Systemet.

Använder du en bärbar dator från Region Norrbotten, så finns denna programvara installerad och då är inte nedanstående information aktuell.

Använder du en privat dator och behov finns, behöver denna programvara installeras. Programvaran installeras när du klickar på **here** i texten ”Please install Access Client .....

**Please install Access Client before using tunnels. Click here to download.**

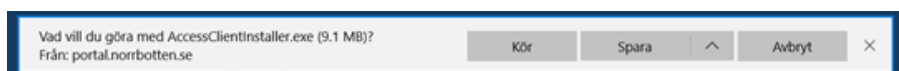
Du kommer att få upp en dialogruta. Klicka på **Kör**.

*(Hur dessa dialogrutor ser ut beror på vilket operativsystem du har på den dator du använder)*

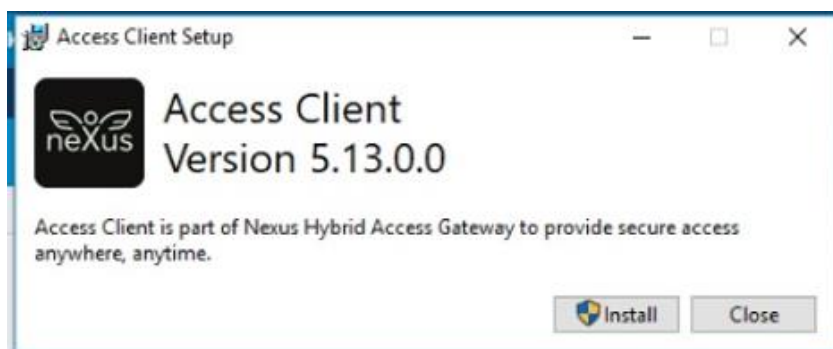
Ex 1



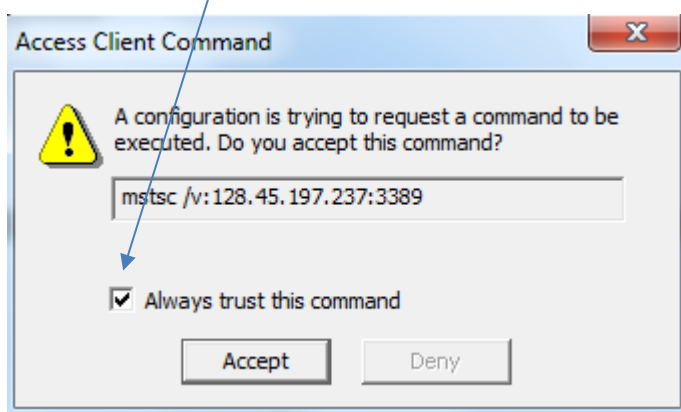
Ex2:



Därefter kommer följande dialogruta. Klicka på **Install**

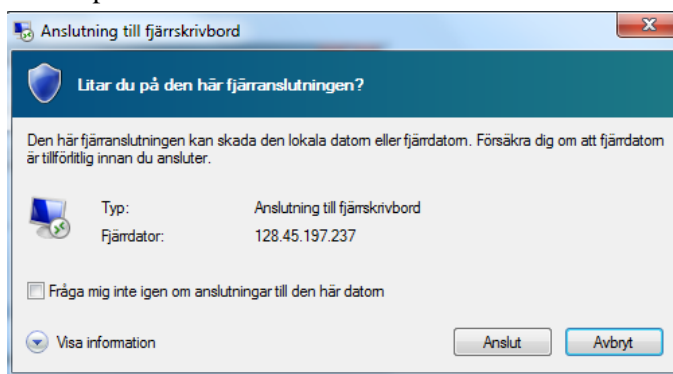


Säkerhetsinställningarna kan variera (privata datorer). Nedanstående ruta kan dyka upp ”Access Client Command”. Aktivera genom att bocka för rutan ”Always trust this command” och sedan trycka **Accept**.



Efter detta så upprättas en session mot Regionens Terminal servermiljö, och en inloggningsruta kommer upp.

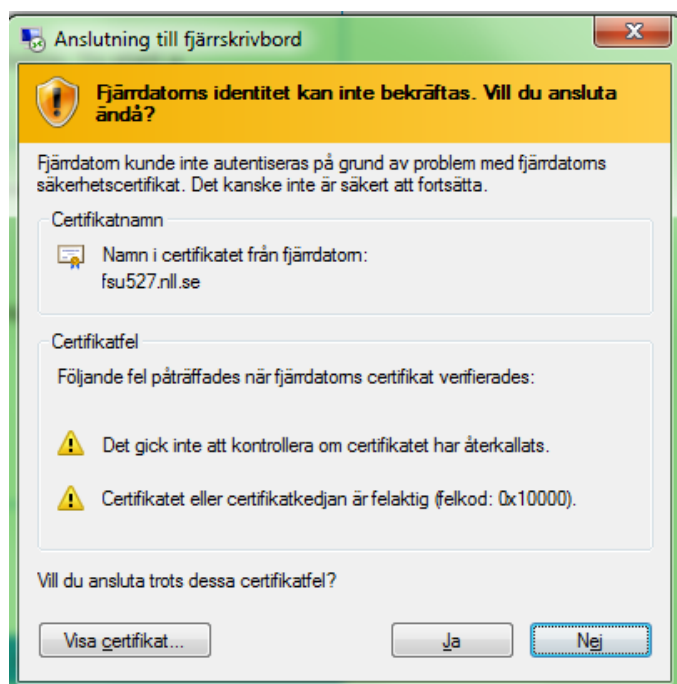
En del kan även få upp denna dialogruta för att få göra fjärranslutning. Klicka på **Anslut**.



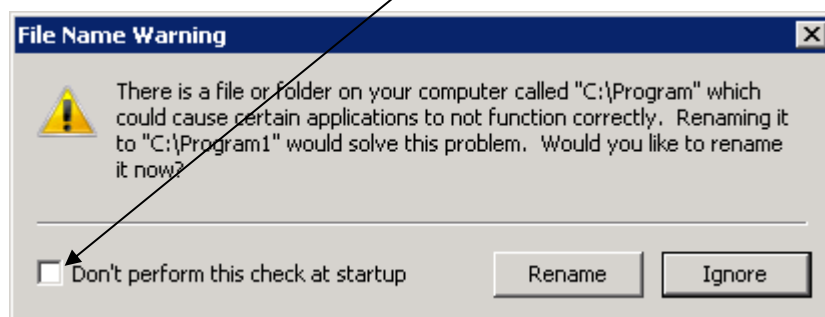
När du är inloggad får du tillgång till skrivbordet samt övriga berörda program som är beställt att du ska ha access till.

## Certifikatsvarning

Om du loggar in från en privat dator kan det komma upp en certifikatvarning och här klickar du **Ja** för att kunna logga in.



I samband med inloggning kan följande varningsruta komma upp och då ska du bocka i rutan ”Don’t perform this check at startup”. Tryck på **Ignore**.



Access klienten finns även för MAC datorer och i kombination med Microsoft’s egen remote desktop app som finns i appstore så kan man ansluta till fjärrskrivborden

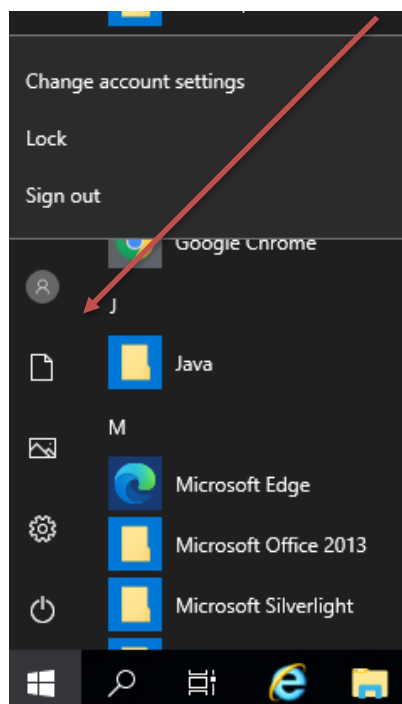
## Utloggning

Vid utloggning är det mycket viktigt att detta sker på rätt sätt. Om detta inte görs korrekt, så kan flera sessioner starta nästa gång man loggar in.

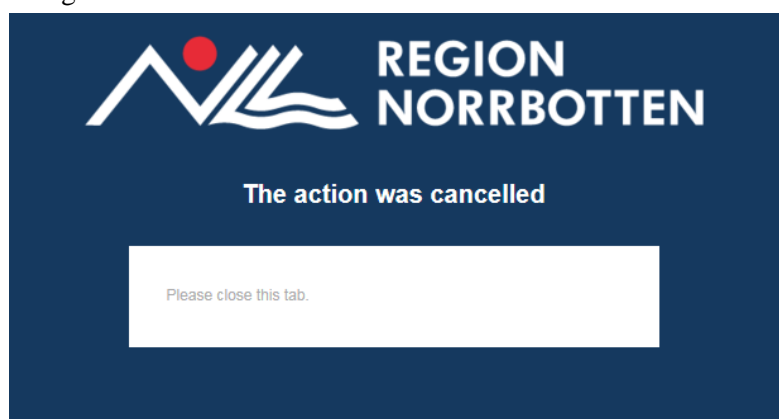
Utloggning får inte ske genom att klicka på något kryss.

Gör på följande sätt -

1. För att logga ut klickar du på denna ikon och väljer ”**Sign out**”



## 2. Stäng fliken



## 3. Öppna fliken Hybrid Access Gateway. Klicka på **Log out** som finns i rutan högst upp på högra sidan



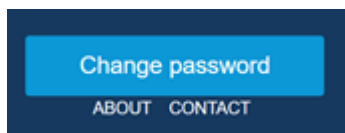
## Byte av lösenord

Om du behöver byta lösenord när du arbetar på distans, kan du enkelt göra det via molnet. Men du behöver registrera ett mobilnummer eller en extern e-postadress. När du skapar ett nytt lösenord är det viktigt att du följer Region Norrbottens lösenordsanvisning som är:

- Minsta lösenordslängd är 10 tecken
- Det ska vara sammansatt av både stora och små bokstäver samt siffror
- Lösenordet ska vara komplex och bör därför innehålla även specialtecken
- Lösenordet får inte innehålla ditt användarnamn eller fullständigt namn (förnamn eller efternamn)
- Nytt lösenord får inte vara samma eller liknade de senaste 10 använda lösenord
- Lösenord måste bytas efter 365 dagar

### Så här gör du när du ska byta lösenord

1. För att registrera ett mobilnummer eller e-postadress, använd denna länk <https://aka.ms/ssprsetup> Här hittar du [instruktioner](#) för detta
2. För att byta lösenord i molnet som går att göra från vilken dator, mobil eller platta som helst, använd denna länk <https://aka.ms/sspr> eller klicka på Change password som du hittar längst ner på inloggningssidan för HAG.



Här hittar du [instruktioner](#) för detta.