

Organisering av länsstyrgruppens samverkan inom hälso- och sjukvård, socialtjänst och skola

Bakgrund

Länets kommuner och Region Norrbotten har en omfattande samverkan som sker på politisk och tjänstepersonsnivå. Samverkan mellan huvudmännen är viktig och betydelsefull och en förutsättning för att skapa utveckling, förbättring och effektivitet i länet.

En förutsättning för en hållbar och stabil samverkan är att skapa gemensamma strukturer och upparbetade processer.

Målbild

Samverkan mellan Region Norrbotten och länets kommuner ska ge effekter i form av trygghet och säkerhet för den enskilde och bättre nyttjande av de totala resurserna, personalens kompetens och ekonomiska medel.

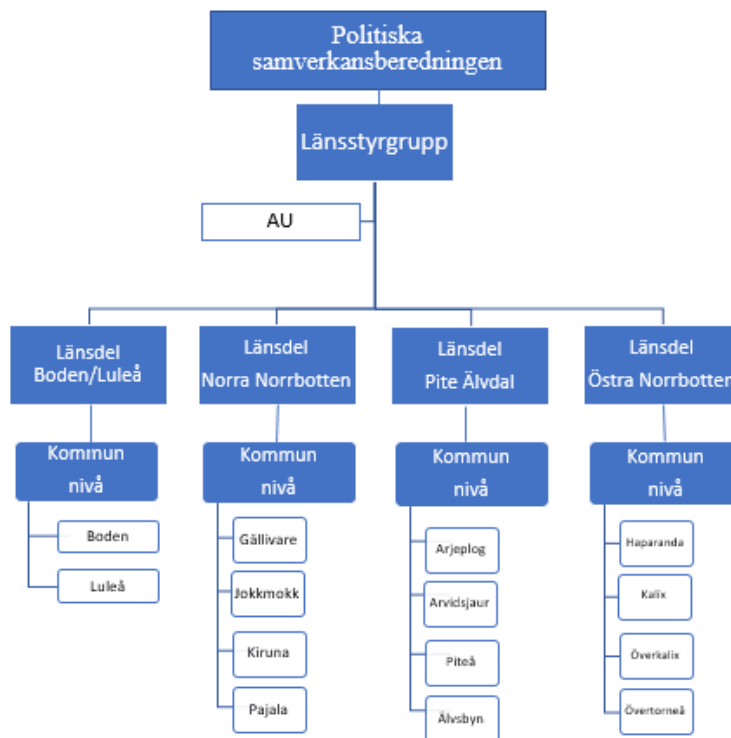
För att kunna uppnå den gemensamma målbilden förutsätts att samverkan mellan regionen och länets kommuner fungerar väl. Verksamheten hos respektive huvudman ska därför kännetecknas av ömsesidig respekt för varandras ansvars- och kompetensområden.

Prioriterade områden

Ett väl fungerande och aktivt samarbete mellan länets kommuner och regionen är en förutsättning för att skapa utvecklingskraft i länet. Särskilt prioriterade fokusområden är:

- Barn och unga
- Vård och omsorg av äldre
- Psykisk hälsa
- Främjande och förebyggande insatser

Organisation av samverkan



Politisk Samverkansberedning

Den politiska samverkansberedningen är ett övergripande samverkansorgan för alla frågor som är gemensamma mellan kommunerna och regionen. Samverkansberedningen består av förtroendevalda från de 14 kommunerna och regionen.

Den politiska samverkansberedningen är styrgrupp för länsstyrgruppen inom socialtjänst, skola och hälso- och sjukvård. Samverkansberedningen ska ta ansvar för och säkerställa att samverkansformerna mellan parterna fungerar och ytterligare förbättras.

Länsstyrgruppens uppdrag

Länsstyrgruppen ska

- Ansvara för att verkställa politiska beslut i gemensamma frågor
- Ta initiativ till och verka som styrgrupp för gemensamma strategiska utvecklings- och samverkansfrågor
- Ansvara för prioritering, uppföljning och utvärdering av gemensamma utvecklingsarbeten
- Upprätta och revidera styrdokument i form av överenskommelser, handlingsplaner, riktlinjer och rutiner
- Ansvara för implementering och uppföljning av länsövergripande överenskommelser och rekommendationer
- Ansvara för omvärldsbevakning i gemensamma frågor

Länsstyrgruppens organisation

Länsstyrgruppen fungerar som styrgrupp för samtliga arbetsgrupper avseende gemensamma frågor mellan kommunerna och regionen.

Representanter länsstyrgruppen

- Socialchefer - fem representanter för Norrbottens 14 kommuner (geografisk spridning)
- Barn och utbildningschefer - fyra representanter för Norrbottens 14 kommuner (geografisk spridning)
- Region Norrbotten: divisionschef närsjukvård, medicinskt ansvarig närsjukvård,
- länschef barnsjukvård, länschef vuxenpsykiatri, verksamhetsdirektör, utvecklingsdirektör, chef Hälso- och sjukvårdsenheten/Samordnare
- Samverkansledare för Norrbottens Kommuner – social välfärd och utbildning
- Ersättare för kommunernas representanter är annan social- eller barnutbildningschef i tillhörande närsjukvårdsområde

Ersättare utses för vuxenpsykiatri och barnsjukvård

Arbetsformer länsstyrgruppen

- Ordförandeskapet och sekreterarfunktionen växlar årsvis mellan parterna.
- Minnesanteckningar förs av samverkansledare/samordnare.
- Möten hålls minst fyra gånger per år. Respektive part har därutöver möjlighet att begära extra möten vid behov.
- Mötestider är kl. 10.00-15.00
- Gemensamma frågor som inkluderar skola, socialtjänst och hälso- och sjukvård avhandlas på förmiddagen.
- Två gånger per år genomförs gemensamma temadagar mellan politiska samverkansberedningen och länsstyrgruppen.

Arbetsutskott länsstyrgruppen

Arbetsutskottet utses från länsstyrgruppen med följande representanter:

- Ordföranden
- Samverkansledare Norrbottens Kommuner, social välfärd och utbildning
- Samordnare Region Norrbotten
- Antal arbetsutskott hålls i förhållande till länsstyrgruppens möten
- Arbetsutskott hålls minst 10 dagar innan länsstyrgruppens möte
- Sammansatt är samverkansledare/samordnare och följer ordförandeskapet

Länsdelsnivå

Länsdelssamverkan ska ske i fyra geografiska områden (närsjukvårdsområdenas indelning):

- Boden/Luleå
- Norra Norrbotten (Gällivare, Jokkmokk, Kiruna, Pajala)
- Pite älvdal (Arjeplog, Arvidsjaur, Piteå, Älvsbyn)
- Östra Norrbotten (Haparanda, Kalix, Överkalix, Övertorneå)

Närsjukvård omfattar primärvård, medicin, vuxenpsykiatri och akuta omhändertaganden. Barnsjukvården organiseras inom länssjukvården.

Representanter länsdelsnivå

- Socialchef från respektive kommun
- Barn- och utbildningschef från respektive kommun
- Närsjukvårdschef
- Chef - barn och ungdomspsykiatri/barnmedicin/barnhabilitering
- Vid behov adjungerande chefsrepresentanter med särskild områdeskunskap

Arbetsformer

- Närsjukvårdschefen i varje länsdel sammankallar, leder och dokumenterar mötena
- Möten hålls fyra gånger per år och oftare om behov finns

Uppdrag på länsdelsnivå

- Genomföra uppdrag från länsstyrgruppen
- Styra, prioritera och samordna gemensamma strategiska utvecklings- och samverkansfrågor
- Styrgrupp för närsjukvårdsområdets gemensamma utvecklingsarbeten
- Följa upp och utvärdera verksamheten samt efterfråga resultat
- Identifiera och undanröja hinder för samverkan
- Upprätta och fortlöpande revidera lokala styrdokument
- Initiera och genomföra gemensam fortbildning, kompetensutveckling samt erfarenhetsutbyte
- Initiera utformning av struktur för samverkan på respektive kommunnivå
- Utse en ansvarig i varje kommun för samverkan på kommunnivå
- Ansvara för att arbetet kvalitetssäkras
- Omvärldsbevakning i gemensamma frågor

Kommunnivå

På kommunnivå ska samverkansgrupp/er finnas. Lokala förutsättningar i respektive kommun styr sammansättning och arbetssätt.

Det är av vikt att medlemmarna på kommunnivå har mandat att besluta i gemensamma frågor. I respektive kommun ska den struktur som utarbetas dokumenteras och rapporteras till länsdelsnivån.

Samverkansgruppen kan kompletteras utifrån lokala behov och förutsättningar med representanter från friskolor, polis, kyrkor, fritidsförvaltning, frivilligorganisationer o s v.

Verksamheterna ansvarar för samverkan på individ- och gruppnivå.