

Analys av resandet med Komfortbussen till/från Umeå

Innehåll

Bakgrund.....	2
Uppdrag	2
Antal remisser till NUS.....	2
Förändring i vård som kan ha påverkat resandet	2
Regler och avgifter för sjukresor	2
Ändring av avgifter för sjukresor.....	3
Sjukresa med buss.....	4
Statistik - sjukresor med buss (bokade)	4
Statistik - sjukresor med buss (ersatta i efterhand)	5
Totalt antal sjukresor med buss	5
Sjukresa med tåg.....	6
Sjukresa med flyg	6
Sjukresa med taxi.....	7
Sjukresa med egen bil.....	7
Ambulanstransporter.....	7
Sammanställning samtliga sjukresor.....	8
Sammanfattning	9
Slutsatser	9
Bilaga 1 – Bussresor per månad och år.....	11
Linje 98, Haparanda - Umeå.....	11
Linje 100, Haparanda - Umeå.....	12
Bilaga 2 - Bussavgångar 2017	13
Bilaga 3 – Taxiresor per månad och år	14
Bilaga 4 – Patientvolym per avgångstid	15

Bakgrund

Region Norrbotten konstaterar att antalet sjukresor med komfortbussen minskar i Norrbotten, men även i Västerbotten. Det är oklart om detta beror på att sjukreseströmmarna har förändrats, t ex om sjukresor med andra färd-sätt har ökat, eller om några förändringar skett i vårdutbud mellan främst Sunderby sjukhus och Norrlands universitetssjukhus (NUS).

Uppdrag

I stabens gemensamma analysplan 2017-2018 finns uppdraget *Analys av resandet med komfortbussen*. Regionen behöver ha kunskap om vad det minskade resandet med komfortbussen beror på för att kunna planera och nyttja resurserna på ett effektivt sätt, och samtidigt kunna erbjuda god service till hög kvalitet till länets patienter.

Antal remisser till NUS

Det bör vara så att antalet patienter som remitteras till Norrlands universitetssjukhus (NUS) också påverkar antalet sjukresor dit. Antalet remisser från Region Norrbotten till NUS har de senaste åren ökat något, se nedan.

	2012	2013	2014	2015	2016
Antal specialistvårdsremisser	4 592	4 763	4 786	4 785	4 775

Antalet besök har över tid ökat något. Antalet ersatta vårdtillfällen har dock minskat, samtidigt som kostnaderna för dessa ökat. Detta tyder på att patienterna som vårdas vid NUS är sjukare jämfört med tidigare.

Förändring i vård som kan ha påverkat resandet

Det finns behandlingar som tidigare endast genomfördes vid NUS, t ex inom hjärtsjukvård och cancerbehandling, men som länets patienter numera erbjuds vid Sunderby sjukhus och därmed slipper åka till Umeå.

Regler och avgifter för sjukresor

Patienten får bidrag för billigaste färd-sättet, det vill säga i första hand buss, tåg och egen bil. Resan ska bedömas utifrån en helhetssyn av patientens hälsotillstånd och omvårdnadsbehov i relation till resans längd och bekvämlighet. Om en följeslagare ska godkännas är förutsättningen att det är medicinskt motiverat, dvs att patienten behöver stöd och hjälp under resan. Följeslagare till barn under 20 år ersätts alltid.

Sjukresor med *buss och taxi* beställs via beställningscentralen för sjukresor (Länstrafikens kundservice). Resa med komfortbuss är helt kostnadsfri, dvs ingen egenavgift utgår. Om patienten har medicinska skäl, eller om det helt saknas allmänna kommunikationer där patienten bor, kan sjukresa ske med taxi. Sjukresa med *tåg och flyg* beställs via beställningscentralen som kopplar vidare till resebyrå.

En patient som själv lagt ut pengar för t ex buss- eller tågresa, kan mot uppvisande av kvitto (om kostnaden överstiger 100 kr enkel väg) få ersättning i efterhand av patientkontoret.

För att få bidrag till resa med *egen bil* måste resesträckan vara mer än 84 km enkel väg. Bidraget för resor med egen bil är 12 kr/mil och ersätts i efterhand via patientkontoret.

Ändring av avgifter för sjukresor

Innan 1 maj 2015 var ersättningsnivåerna för sjukresor många och komplicerade. För att förenkla hanteringen av sjukresorna beslutades att egenavgiften skulle bli enhetlig för varje fordonsslag (100 kronor) samt att milersättningen för resa med egen bil, när kostnaden överskrider egenavgiften, höjs från 10 till 12 kronor, oavsett hur många passagerare som finns i bilen. Högkostnadsskyddet höjdes också från 1 200 kronor till 1 600 kronor.

Från 1 maj 2015 ändrades avgifterna för sjukresor till nedanstående:

Sjukresor	Egenavgift kronor
Egen bil, skoter, båt, tåg och hydrokopter.	100
Specialfordon (handikappfordon), taxi, bårbil och flyg	100
Vid följande tillfällen behöver patienten inte betala egenavgift:	
Resa med komfortbuss	0
Resa med buss och tåg om kostnaden överstiger egenavgiften	0
Resa avseende barn- och psykiatrisk vård och barnrehabilitering	0
Resa för organdonator i samband med utredning, donation och efterkontroll	0
Milersättning för resa med egen bil (oavsett antal passagerare), när kostnaden överstiger egenavgiften	12
Milersättning för snöskoter och båt, när kostnaden överstiger egenavgiften	30
Högekostnadsskydd	1600
Nationellt beslutade regler	
Resa avseende läkarintyg begärda av försäkringskassan	0
Resa för Asylsökande/flykting/papperslös oavsett fordonstyp	40

Innan avgiftsförändringen såg avgifterna ut på följande sätt:

- Buss, tåg 0 kr. Resekostnader understigande 60 kr ersätts inte. För anslutningsresor till kollektivtrafik görs inget avdrag för egenavgift. Resa med komfortbuss är alltid gratis.
- Egen bil, skoter, båt och hydrokopter 60 kr.
- Specialfordon (handikappfordon) 80 kr.

- Taxi 80 kr. Vid samåkning i taxi ska avdrag göras med en egenavgift per patient.
- Bårbil 80 kr
- Flyg 80 kr.

Sjukresa med buss

Komfortbussarna är anpassade för patienter som ska åka på vårdbesök. De är handikappanpassade och bemannade med en värd ombord som hjälp och stöd för sjukresenären under resan. På sträckan Haparanda-Umeå räknas *linje 98* som komfortbuss. Patienter åker kostnadsfritt med dessa bussar (oavsett resans längd) under förutsättning att resan förbokas via länstrafikens kundservice. Resenär som inte förbokat får själv betala sin biljett och sedan skicka in biljett till patientkontoret för att få ersättning för resan.

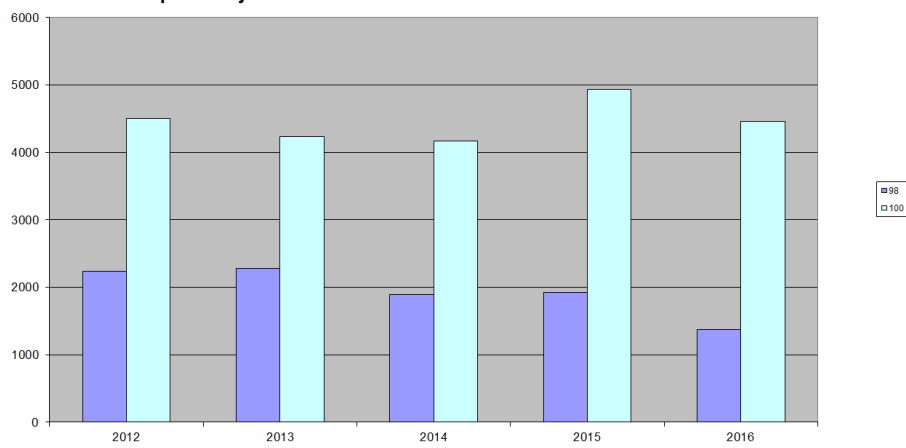
En patient/sjukresenär kan även åka med annan buss än komfortbuss, men får då lägga ut pengar själv och i efterhand söka ersättning för resekostnaden. Om enkelresan överstiger 100 kronor (vilket resan till Umeå gör) så får patienten tillbaka hela beloppet, dvs åker helt gratis. *Linje 100* går också att förboka, men räknas inte som komfortbuss då den endast har en kabinvärd ombord.

Statistik - sjukresor med buss (bokade)

I länstrafikens statistik över sjukresor går det inte att särskilja resor på specifik avreseort (t ex Luleå). Här nedan visas utvecklingen av antal bokade sjukresor med buss mellan länet och Umeå. Resandet med komfortbussen (linje 98) har kraftigt minskat från 2015 till 2016 (minskning med 28 procent). Sett från år 2012 har resandet med minskat med hela 38 procent.

År	2012	2013	2014	2015	2016	Utveckling 2015-2016
Linje 98	2 232	2 281	1 887	1 925	1 379	-28 %
Linje 100	4 506	4 229	4 170	4 933	4 463	-10 %
<i>Summa</i>	<i>6 738</i>	<i>6 510</i>	<i>6 057</i>	<i>6 918</i>	<i>5 842</i>	<i>-16 %</i>

Antal resor per linje och år



Statistik - sjukresor med buss (ersatta i efterhand)

Utöver ovanstående bokade sjukresor med buss har patientkontoret betalat ut ersättning till patienter som har köpt sin biljett på bussen och fått ersättning i efterhand. Här inkluderas alla busslinjer på från länet till/från Umeå (dvs även linje 20 som vi saknar statistik på), enligt nedan:

Buss	2015	2016
Totalt antal ersatta i efterhand	1 382	1 404

Totalt antal sjukresor med buss

Resorna med komfortbussen i södergående riktning har mellan 2015 och 2016 minskat från 1189 till 867 resor (minskning med 27 procent) och i norrgående riktning från 736 till 512 resor (minskning med 43 procent).

För linje 100 har resandet legat på en relativt jämn nivå mellan åren, även om dessa resor också minskat mellan 2015 och 2016, främst i norrgående riktning (minskning 14 procent).

Även vid en hopslagning av samtliga sjukresor med buss (bokade och ersatta i efterhand) framgår att resorna totalt sett minskat från totalt 8 240 resor 2015 till 7 246 resor 2016 (även om antalet resor ersatta i efterhand har ökat).

År	Till Umeå	Från Umeå	Totalt Umeå	
	Antal	Antal	Antal	Kostnad*
2015	1 189	736	1 925	507 024
	Linje 98 (bokade)	Linje 98 (bokade)		
	2 596	2 337	4 933	1 302 886
	Linje 100 (bokade)	Linje 100 (bokade)		
	611	771	1 382	469 040
	Ersatt i efterhand**	Ersatt i efterhand**		
	Summa:		8 240	2 278 950
2016	867	512	1 379	367 362
	Linje 98 (bokade)	Linje 98 (bokade)		
	2 467	1 996	4 463	1 202 686
	Linje 100 (bokade)	Linje 100 (bokade)		
	570	834	1 404	508 568
	Ersatt i efterhand**	Ersatt i efterhand**		
	Summa:		7 246	2 078 616

*Biljettpris exkl moms.

Ersatt i efterhand betyder att patienten själv lagt ut pengar och betalat sin biljett och i efterhand fått ersättning för sin resa av patientkontoret.

Sjukresa med tåg

Av samtliga genomförda sjukresor med tåg (bokade via resebyrån) mellan länet och Umeå står Malmfälten för drygt hälften av resorna, resten står Älvsbyn/ Boden/Luleå för. Arjeplog/Arvidsjaur har några få resor (5 st 2015 och 2 st 2016).

År	Till Umeå		Från Umeå		Totalt Umeå	
	Antal	Kostnad*	Antal	Kostnad*	Antal	Kostnad*
2015 (bokade)	599	200 751	468	157 189	1 067	357 940
2016 (bokade)	503	151 744	369	121 022	872	272 766

* Säljpris exkl moms.

Utöver ovanstående bokade sjukresor med tåg har patientkontoret betalat ut ersättning till patienter i efterhand mot uppvisande av kvitto. Totala antalet tågresor har minskat med totalt 261 resor mellan 2015 och 2016 (minskning med 20 procent). Nedan följer totalt antal sjukresor med tåg.

Tåg totalt	Till Umeå		Från Umeå	
	2015	2016	2015	2016
Bokad	599	503	468	369
Ersatt i efterhand	102	79	98	54
<i>Totalt antal tåg-resor:</i>	<i>701</i>	<i>582</i>	<i>566</i>	<i>423</i>

Sjukresa med flyg

Av samtliga genomförda sjukresor (bokade via resebyrån) med flyg mellan länet och Umeå står Kiruna för så gott som alla resor i båda riktningarna. Antalet flygresor har ökat med totalt 244 resor mellan 2015 och 2016 (en ökning med 30,8 procent).

År	Till Umeå		Från Umeå		Totalt Umeå	
	Antal	Kostnad*	Antal	Kostnad*	Antal	Kostnad*
2015	457	1 038 865	335	844 842	792	1 883 707
2016	532	1 070 781	504	1 219 616	1 036	2 290 397

* Säljpris exkl moms.

Sjukresa med taxi

Antalet sjukresor med taxi till/från Umeå har mellan 2015 och 2016 ökat med totalt 133 resor (en ökning på 12,5 procent). Nedan ses statistik över taxiresor till/från Umeå (med vanlig taxi, HKB, liggande) bokade via beställningscentralen samt via Reseservice i Umeå.

År	Till Umeå		Från Umeå*		Totalt Umeå	
	Antal	Kostnad	Antal*	Kostnad	Antal	Kostnad
2015	395	1 481 829	539	329 220	934	1 811 049
2016	432	1 727 657	635	410 162	1 067	2 137 819

Utöver ovanstående bokade sjukresor med taxi har patientkontoret betalat ut ersättning till patienter i efterhand mot uppvisande av kvitto. Totala antalet taxiresor har ökat med 139 resor mellan 2015 och 2016 (ökning med 14 procent). Nedan följer totalt antal sjukresor med taxi.

Taxi totalt	Till Umeå		Från Umeå	
	2015	2016	2015	2016
Bokad taxiresa	395	432	539	635
Ersatt i efterhand	16	16	10	16
<i>Totalt antal taxiresor:</i>	<i>411</i>	<i>448</i>	<i>549</i>	<i>651</i>

Sjukresa med egen bil

Antalet sjukresor med egen bil till/från Umeå har legat relativt konstant under de senaste två åren, se nedan.

År	Till Umeå		Från Umeå		Totalt Umeå	
	Antal	Kostnad	Antal	Kostnad	Antal	Kostnad
2015	2 987	902 146	2 912	867 500	5 899	1 769 646
2016	2 925	872 748	2 900	856 869	5 825	1 729 617

Ambulanstransporter

Det går dagligen en ambulans som sköter överflyttning av liggande patienter mellan NUS och Sunderby sjukhus. Utöver dessa förekommer en del akuta transporter med ambulans. Nedan visas totalt antal transporter med vägambulans.

Ambulans (väg)	Till Umeå		Från Umeå	
	2015	2016	2015	2016
Ambulans	122	122	302	305

Sammanställning samtliga sjukresor

Nedan följer totalt antal sjukresor med olika färdssätt (exkl ambulanstransport) mellan Norrbotten och Umeå under 2015 respektive 2016.

Färdssätt	Till Umeå		Från Umeå		Utveckling totalt (till/från Umeå)
	2015	2016	2015	2016	2015-2016
Buss*					
Linje 98 (bokade)	1 189	867	736	512	-546 (-28 %)
Linje 100 (bokade)	2 596	2 467	2 337	1 996	-470 (-10 %)
Ersatt i efterhand (oavsett busslinje)	611	570	771	834	+22 (+1,5 %)
<i>Totalt antal bussresor:</i>	<i>4 396</i>	<i>3 904 (-)</i>	<i>3 844</i>	<i>3 342 (-)</i>	<i>- 994 (-12 %)</i>
Tåg					
Bokad tågresa	599	504	468	369	-194 (-18 %)
Ersatt i efterhand	102	79	98	54	-67 (-33,5 %)
<i>Totalt antal tågresor:</i>	<i>701</i>	<i>583(-)</i>	<i>566</i>	<i>423(-)</i>	<i>-261 (-21 %)</i>
Flyg					
Bokad flygresa	457	532	335	504	
<i>Totalt antal flygresor:</i>	<i>457</i>	<i>532(+)</i>	<i>335</i>	<i>504 (+)</i>	<i>+244 (+31 %)</i>
Taxi**					
Bokad taxiresa	395	432	539	635	+133 (+14 %)
Ersatt i efterhand	16	16	10	16	+6 (+23 %)
<i>Totalt antal taxi-resor:</i>	<i>411</i>	<i>448 (+)</i>	<i>549</i>	<i>651 (+)</i>	<i>+139 (+14 %)</i>
Egen bil					
Ersatt i efterhand	2 987	2 925	2 912	2 900	
<i>Totalt antal bilresor:</i>	<i>2 987</i>	<i>2 925 (-)</i>	<i>2 912</i>	<i>2 900 (-)</i>	<i>-74 (-1,25 %)</i>
Sjukresor totalt:	8 952	8 392 (-)	8 206	7 820 (-)	- 946 (- 5,5%)

*I antalet resor med länstrafiken ingår både patienter och följeslagare.

**Patienter som åker taxi har läkarintyg på att de, av olika anledningar, inte klarar att åka med allmänna kommunikationer.

Sammanfattning

Det totala antalet patienter från Norrbotten som remitteras till Norrlands universitetssjukhus (NUS) har från 2012 till 2016 ökat med knappt 4 procent (från 4 592 remisser till 4 775 remisser). De senaste åren har dock antalet specialistvårdsremisser legat relativt konstant.

Totalt sett har antalet sjukresor minskat mellan 2015 och 2016, från 17 158 till 16 212 resor (minskning med 5,5 procent). Flest sjukresor görs med buss. År 2016 gjordes 7 246 sjukresor med buss vilket motsvarar 45 procent av sjukresorna. Patienter som åker med buss eller tåg till Umeå åker gratis pga av att kostnaden överstiger egenavgiften.

Antalet resor med buss, tåg, och egen bil minskar medan resor med flyg och taxi ökar. Största minskningen står bussresorna för (framförallt komfortbussen) som totalt minskar med 994 resor (vilket motsvarar 12 procents minskning). Tåget minskar med 261 resor (vilket motsvarar 21 procents minskning). Under samma tidsperiod har antalet flygresor ökat totalt med 244 resor (en ökning med 31 procent). Även antalet taxiresor har ökat med 139 resor (en ökning med 14 procent).

Slutsatser

Majoriteten av de patienter som väljer att resa med buss åker med linje 100. Restiden är den samma som för komfortbussen, men det finns många fler avgångstider att välja mellan jämfört med komfortbussen har endast en tur i vardera riktningen, se bilaga 2. En annan skillnad mellan busslinjerna är att det på komfortbussen finns en värd/-inna från Röda Korset för stöd och service, något som saknas på linje 100. Det kan därför vara svårare att beviljas följeslagare på komfortbussen än på övriga busslinjer.

Enligt länstrafikens kundservice är det vanligaste att patienten åker ner till Umeå på morgonen och hem på eftermiddagen, se bilaga 4. Utifrån de patienter som bokat plats på linje 100 visar statistiken att de flesta patienter åker vid kl 07.00-08.00 från Luleå och tillbaka med avgången kl 13.20 från NUS. Det är mer ovanligt att patienten åker ner till Umeå kvällen före sitt besök/vård på NUS. För patienter som går på behandling i Umeå måndag-fredag är det troligt att patienten vill åka ner så sent som möjligt på måndag och hem på fredag så tidigt som möjligt, vilket går att utläsa av statistiken i bilaga 4.

Ökningen av flygresorna (som främst går till Kiruna) kan eventuellt förklaras med att tågförbindelsen till Umeå inte fungerat tillfredställande under fjolåret, vilket också märks i minskat antal tågresor på sträckan.

Ökningen av taxiresor låter sig inte lika lätt förklaras då dessa patienter av olika skäl inte kan åka med allmänna kommunikationer (vilket ska intygas av behandlande läkare) och kan således inte bli aktuella för varken buss- eller tågresa.

Förändringen av sjukresoreglerna 2015 bedöms inte ha haft någon effekt på sjukresorna till och från Umeå. Att viss behandling som tidigare endast utfördes vid NUS nu ges på Sunderby sjukhus kan ha haft viss effekt på antalet sjukresor, dvs att det är något färre patienter som åker till NUS för vård.

Största anledningen till att fler patienter väljer att åka med linje 100 framför komfortbussen kan bero på att den förstnämnda passar bättre i tid för många patienter. Möjligtvis i kombination med att fler patienter beviljas ledsagare på denna linje. En förklaring skulle också kunna vara att det finns ett stort mörkertal som betalar sin resa själv utan att söka ersättning från patientkontoret.

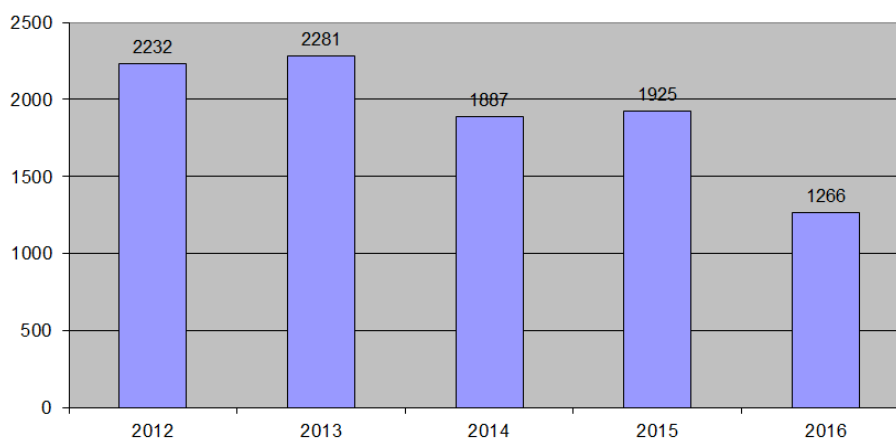
Bilaga 1 – Bussresor per månad och år

Linje 98, Haparanda - Umeå

2016 månad	Till Umeå*	Från Umeå*	To-talt/mån*	An-tal/traff. Dag*	Biljettpris exkl moms*
Januari	85 (115)	46 (67)	131 (182)	6,9 (9,1)	35 776 (47 482)
Februari	103 (126)	68 (80)	171 (206)	8,1 (10,3)	45 632 (54 027)
Mars	64 (105)	40 (43)	104 (148)	5,2 (6,7)	27 962 (39 033)
April	92 (114)	39 (87)	131 (201)	6,2 (10,1)	34 312 (52 556)
Maj	85 (99)	41 (77)	126 (176)	6,0 (9,3)	33 983 (45 312)
Juni	65 (110)	41 (65)	106 (175)	5,3 (8,3)	28 421 (44 772)
Juli	26 (71)	18 (34)	44 (105)	2,1 (4,6)	11 839 (27 407)
Augusti	44 (76)	31 (36)	75 (112)	3,3 (5,3)	19 465 (30 028)
September	94 (106)	54 (83)	148 (189)	6,7 (8,6)	38 918 (51 467)
Oktober	63 (91)	43 (69)	106 (160)	5,0 (7,3)	28 012 (44 210)
November	74 (110)	50 (52)	124 (162)	5,6 (7,7)	32 854 (42 572)
December	72 (66)	41 (43)	113 (109)	5,4 (5,5)	30 188 (28 158)
Summa:	867 (1 189)	512 (736)	1 379 (1 925)	5,5 (7,7)	367 362 (507 024)

*Siffror inom parentes avser 2015 års siffror.

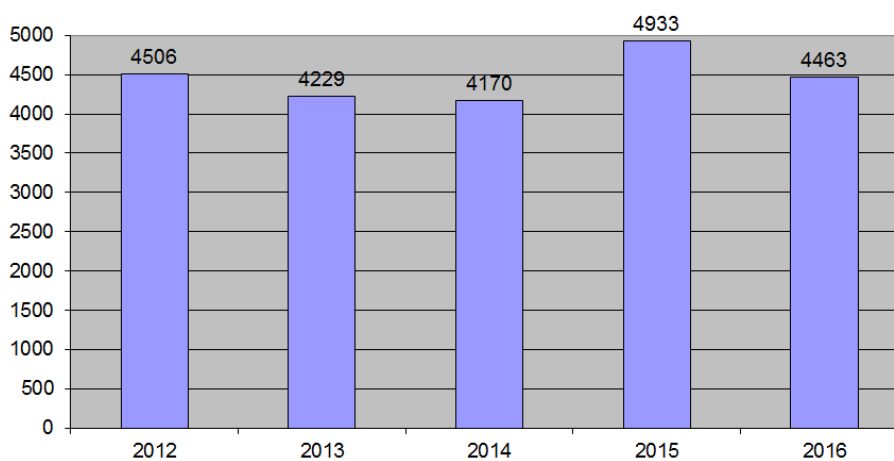
Bokade platser (sjukresor) på linje 98 (komfortbussen)



Linje 100, Haparanda - Umeå

2016 månad	Till Umeå*	Från Umeå*	To- talt/mån*	An- tal/traff. Dag*	Biljettpris exkl moms*
Januari	197 (219)	163 (209)	360 (428)	11,6 (13,8)	96 688 (109 000)
Februari	238 (241)	196 (204)	434 (445)	15,5 (15,9)	115 360 (110 162)
Mars	219 (226)	182 (157)	401 (383)	12,9 (12,4)	109 496 (96 788)
April	263 (227)	224 (206)	487 (433)	16,2 (14,4)	131 638 (112 200)
Maj	229 (241)	174 (185)	403 (426)	13,0 (13,7)	107 969 (110 788)
Juni	177 (241)	171 (198)	348 (439)	11,6 (14,6)	95 253 (110 167)
Juli	101 (164)	67 (209)	168 (373)	5,4 (12,0)	45 651 (100 118)
Augusti	172 (178)	126 (154)	298 (332)	9,6 (10,7)	78 946 (90 896)
Septem- ber	197 (230)	188 (178)	385 (408)	12,8 (13,6)	105 089 (112 840)
Oktober	248 (235)	156 (240)	404 (475)	13,0 (15,3)	107 916 (130 069)
Novem- ber	249 (264)	188 (240)	437 (504)	14,6 (16,8)	116 121 (137 329)
December	177 (130)	161 (157)	338 (287)	10,9 (9,3)	92 559 (82 529)
<i>Summa:</i>	<i>2 467</i> <i>(2 596)</i>	<i>1 996</i> <i>(2 337)</i>	<i>4 463</i> <i>(4 933)</i>	<i>12,2 (13,5)</i>	<i>1 202 686</i> <i>(1 302 886)</i>

*Siffror inom parentes avser 2015 års siffror.

Bokade platser (sjukresor) på linje 100

Bilaga 2 - Bussavgångar 2017

Nedan följer avgångstider för samtliga bussar på sträckan Haparanda-Umeå.

Haparanda-Umeå	Snabbaste restid	Avgångar/dag (månd-fred)	Avgångar/dag (lörd)	Avgångar/dag (sönd)
<i>Linje 100</i> Luleå-Umeå	3 tim 55 min	4 kl 05.40-09.35 kl 08.00-12.00 kl 10.40-14.35 kl 15.00-19.00	5 kl 05.40-09.35 kl 08.00-12.00 kl 10.40-14.35 kl 13.20-17.15 kl 15.00-19.00	5 kl 05.40-09.35 kl 08.00-12.00 kl 10.40-14.35 kl 13.20-17.15 kl 15.00-19.00
<i>Linje 98</i> Luleå-Umeå	3 tim 55 min	1 kl 07.10-11.05	-	-
<i>Linje 20</i> Luleå-Umeå	4 tim 20 min	4 kl 10.00-14.25 kl 13.00-17.30 kl 16.35-21.20 kl 19.10-23.30	2 kl 16.35-21.20 kl 20.05-00.25	2 kl 16.35-21.20 kl 20.05-00.25

Umeå - Haparanda	Snabbaste restid	Antal avgångar/dag (månd-fred)	Antal avgångar/dag (lörd)	Antal avgångar/dag (sönd)
<i>Linje 100</i> Umeå-Luleå	4 tim 5 min	3 kl 13.20-17.25 kl 16.35-20.40 kl 19.35-23.40	4 kl 13.20-17.25 kl 14.35-18.40 kl 16.35-20.40 kl 19.35-23.40	4 kl 13.20-17.25 kl 14.35-18.40 kl 16.35-20.40 kl 19.35-23.40
<i>Linje 98</i> Umeå-Luleå	4 tim 5 min	1 kl 14.25-18.30	-	-
<i>Linje 20</i> Umeå-Luleå	4 tim 40 min	5 kl 05.20-10.05 kl 07.35-12.15 kl 09.05-13.45 kl 15.30-20.15 kl 17.30-22.15	2 kl 05.50-10.25 kl 07.35-12.10	3 kl 05.50-10.25 kl 07.35-12.10 kl 09.05-13.35

Bilaga 3 – Taxiresor per månad och år

2016	Antal beställningar till Umeå*	Antal beställningar från Umeå*	Antal beställningar totalt
Januari	34 (36)	26 (31)	38 (46)
Februari	33 (32)	58 (47)	45 (41)
Mars	38 (36)	51 (54)	53 (59)
April	32 (23)	52 (46)	43 (30)
Maj	50 (35)	81 (43)	66 (50)
Juni	36 (36)	56 (57)	49 (49)
Juli	21 (27)	45 (31)	29 (33)
Augusti	30 (40)	51 (28)	38 (45)
September	42 (38)	49 (51)	58 (46)
Oktober	42 (29)	46 (56)	58 (36)
November	50 (39)	69 (51)	65 (57)
December	24 (24)	51 (44)	35 (36)
<i>Totalt:</i>	<i>432 (395)</i>	<i>635 (539)</i>	<i>1 067 (934)</i>

* Beställningar via beställningscentralen (Länstrafiken Norrbotten) samt via Reseservice i Umeå.
Siffror inom parentes avser 2015 års siffror.

Bilaga 4 – Patientvolym per avgångstid

När det gäller genomförda sjukresor med tåg saknas det statistik på vilka avgångar patienterna har åkt. För bussresorna finns dock statistik på fördelning avgångstider gällande linje 100, se nedan.

Fördelning sjukresenärer på L100 bokade via LTN'S kundservice

Period: År 2016

Turer i södergående riktning

Måndag-Fredag	Turnr (SAM)	Mån	Tis	Ons	Tors	Fre	Totalt
Avg. 05.40 från Luleå	11	74	76	67	55	18	290
Avg. 05.30 från Haparanda	13	799	284	182	129	38	1432
Avg. 08.10 från Haparanda	14	135	75	66	29	2	307
Avg. 12.30 från Haparanda	15	73	63	48	30	3	217
Totalt:		1081	498	363	243	61	2246

Lördag-Söndag		Lör	Sön	Totalt
Avg. 05.40 från Luleå	51	1	0	1
Avg. 08.00 från Luleå	52	3	23	26
Avg. 08.10 från Haparanda	53	3	41	44
Avg. 10.50 från Haparanda	54	1	57	58
Avg. 12.30 från Haparanda	55	1	91	92
Totalt:		9	212	221

Turer i norrgående riktning

Måndag-Fredag		Mån	Tis	Ons	Tors	Fre	Totalt
Avg. 05.35 från Skellefteå	1	3	2	4	1	1	11
Avg. 13.15 från Umeå	2	82	179	211	273	717	1462
Avg. 16.30 från Umeå	4	82	105	102	105	36	430
Avg. 19.30 från Umeå	5	4	11	4	7	2	28
Avg. 21.00 från Umeå	6	0	0	0	0	0	0
Totalt:		171	297	321	386	756	1931

Lördag-Söndag		Lör	Sön	Totalt
Avg. 05.35 från Skellefteå	1	0	0	0
Avg. 13.15 från Umeå	42	38	20	58
Avg. 14.30 från Umeå	43	0	3	3
Avg. 16.30 från Umeå	44	1	3	4
Avg. 19.30 från Umeå	45	0	0	0
Avg. 21.00 från Umeå	46	0	0	0
Totalt:		39	26	65