

Kvalitet i vården 2024

Innehåll

Kvalitet i vården 2024	1
Inledning och bakgrund.....	3
God och jämlik hälso- och sjukvård	4
Kvalitetsindikatorer i vården	4
Resultat Vården i siffror 2020–2023	11
Divisionerna	11
Bilaga.....	19

Inledning och bakgrund

Vården i siffror är en webbplats med en stor mängd kvalitetsindikatorer rörande hälso- och sjukvård. Datakällor är kvalitetsregister, hälsodataregister och andra undersökningar av vården. Indikatorerna är indelade efter sjukdomstillstånd samt olika teman, som till exempel förtroende för och tillgänglighet till hälso- och sjukvård. SKR:s webbplats Vården i siffror innehåller över 1075 indikatorer i juli 2024 (mätperiod 2020–2023) baserade på data från över 100 register och källor. Region Norrbotten har 717 tillämpbara indikatorer under samma period. En längre tidsperiod är ett aktivt val för att få med fler indikatorer. En del indikatorer uppdateras inte årsvis.

Rapporten syftar till att på övergripande nivå beskriva vårdkvalitet i Region Norrbotten med utgångspunkt från jämförelser i databasen Vården i siffror.

Resultaten utgör ett underlag för ledning och styrning på regionövergripande nivå samt ger stöd för fortsatt analys och kvalitetsförbättringar inom respektive division, lokalt programområde, arbetsgrupp och/eller samverkansgrupp inom regionen.

Sammanställningen omfattar:

Jämförelse mot Region Norrbottens median (fördelat på division)

I bilagan finns:

Jämförelse mot andra regioners resultat

Jämförelse mot riksgenomsnitt

Jämförelse mot föregående mätvärde (årsvärden)

God och jämlik hälso- och sjukvård

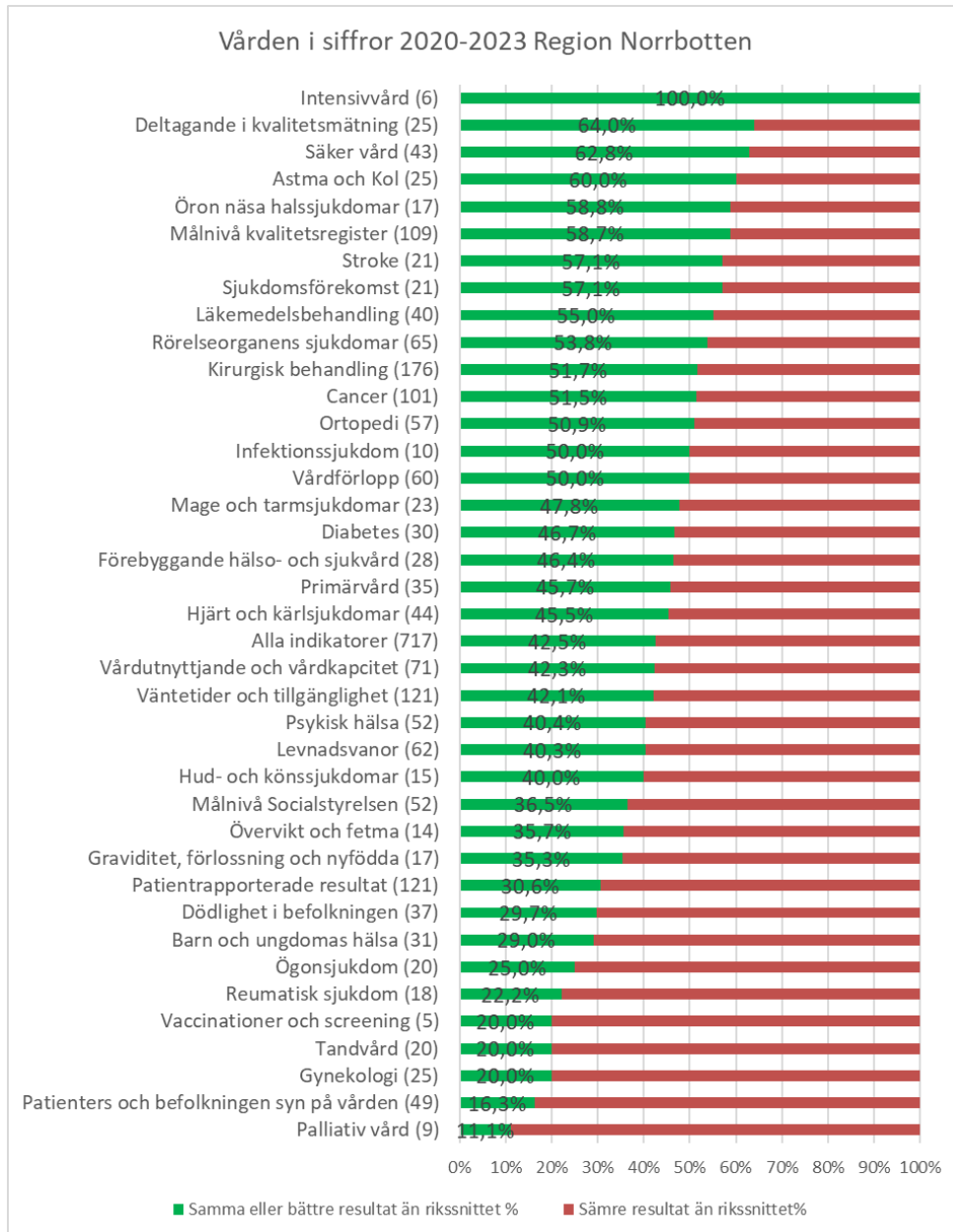
Under rubriken god och jämlik hälso- och sjukvård beskrivs det resultat som levereras av den vård som produceras inom ramen för regionens uppdrag, hur mycket vård som konsumeras samt till vilken resursinsats, alltså till vilken kostnad detta görs.

Kvalitetsindikatorer i vården

Vården i siffror (ViS) är en webbplats med en stor mängd kvalitetsindikatorer rörande hälso- och sjukvård, insamlade från kvalitetsregister, hälsodataregister och andra datakällor. Indikatorerna är indelade efter sjukdomstillstånd och olika teman. Webbplatsen gör det möjligt att jämföra den egna regionen med andra regioner eller riket som helhet, som punktmätningar eller över tid. Nedan återges Region Norrbottens resultat jämfört med rikssnitt under perioden 2020–2023 (jämförelsen omfattar senaste mätvärde). Jämförelsen innefattar samtliga områden som innehåller minst fem indikatorer. Det är viktigt att uppmärksamma att ett litet antal indikatorer i ett område ger större utslag på procentsatsen, jämfört med områden med många indikatorer.

Sett till totalen har Region Norrbotten 42 procent indikatorer med ett bättre värde än riksgenomsnittet och 58 procent med ett sämre värde. Region Norrbotten har samma eller bättre utfall än riksgenomsnittet i 15 av 39 områden i Vården i siffror.

Tabell 1. Vården i siffror 2020–2023. Jämfört med rikssnitt, samma eller bättre än riket, sämre än riket. Antal indikatorer och andel.

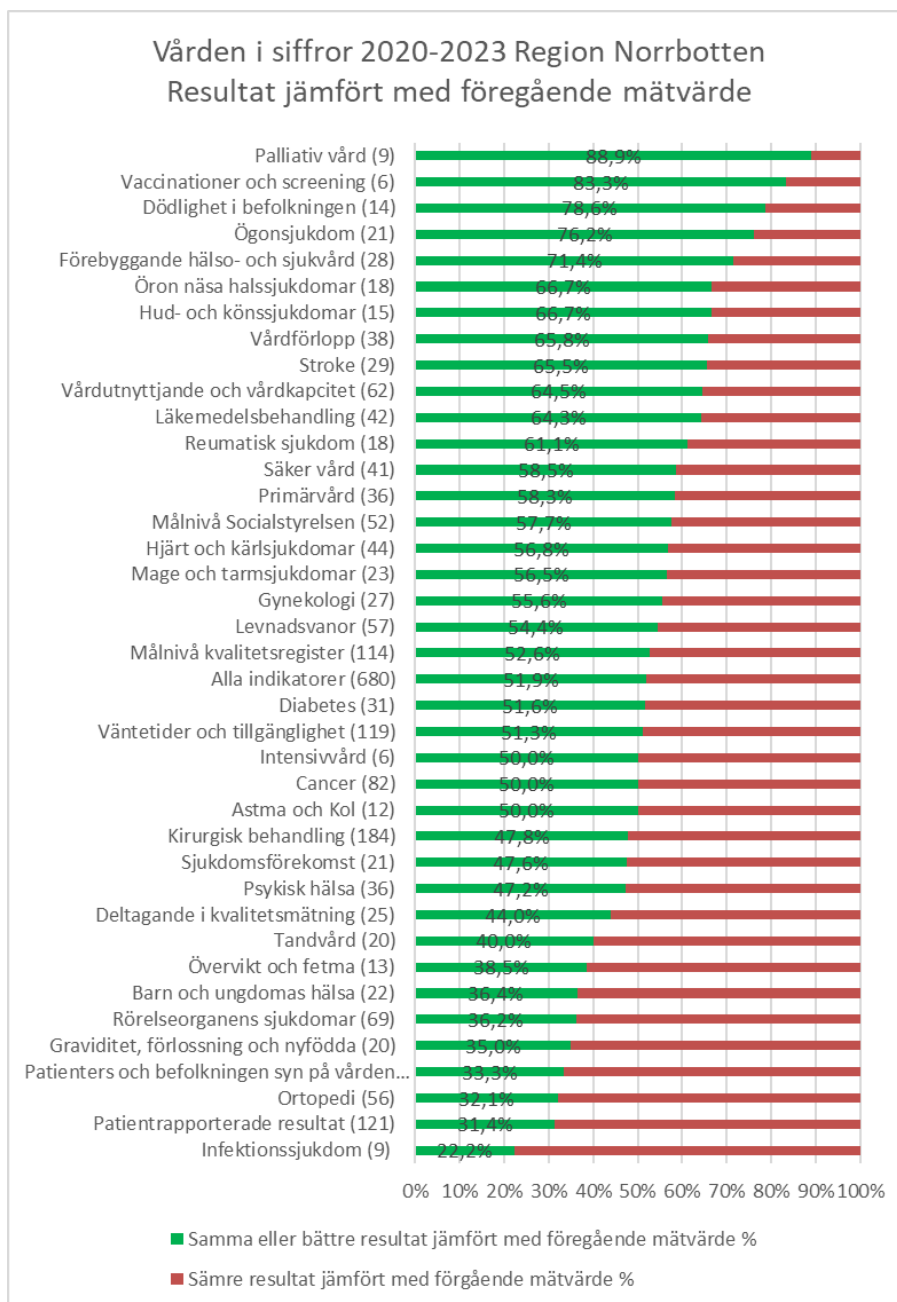


Särskilt bra resultat har Region Norrbotten inom följande indikatorområden: intensivvård, säker vård, deltagande i kvalitetsmätning, stroke, målnivå kvalitetsregister, astma och kol, öron, näsa halssjukdomar, sjukdomsförekomst, rörelseorganens sjukdomar, läkemedelsbehandling, vårdförlopp, ortopedi, cancer och kirurgisk behandling.

Omvänt har Region Norrbotten utmaningar (sämre än riksgenomsnittet) inom till exempel ögonsjukdom, palliativ vård, patienters och befolkningens syn på vården, tandvård, dödlighet i befolkningen, övervikt och fetma, gynekologi, graviditet, förlossning och nyfödda, väntetider och tillgänglighet, levnadsvanor, reumatisk sjukdom, hjärt- och kärlsjukdomar.

I de större indikatorområdena har Region Norrbotten bra resultat kirurgisk behandling, cancer, målnivå kvalitetsregister, rörelseorganens sjukdomar, vårdförlopp men sämre resultat inom till exempel väntetider och tillgänglighet, patientrapporterade resultat, patienter och befolkningens syn på vården, levnadsvanor, dödlighet i befolkningen.

Vid jämförelse av föregående mätvärde med perioden 2020–2023 har Region Norrbotten förbättrade resultat inom 52 procent av alla indikatorer (26 av 39 indikatorgrupper, 67 procent av indikatorgrupperna).

Tabell 2. Vården i siffror 2020–2023. Resultat jämfört med föregående mätvärde. Antal indikatorer och andel.


Inom indikatorområdena vaccinationer och screening, palliativ vård, dödlighet i befolkningen och ögonsjukdom ses mycket bra utveckling. Mer än 75 procent av indikatorerna förbättrats sedan föregående mätvärde.

I de större indikatorsområdena ses en väsentlig förbättring när det gäller exempelvis målnivå kvalitetsregister, målnivå Socialstyrelsen, primärvård, säker vård, kirurgi, astma och kol, läkemedelsbehandling, vårdutnyttjande och vårdkapacitet. Även tillgänglighet har förbättrats avsevärt.

Vården i siffror har mätvärden där både kvalitetsregister och Socialstyrelsen har uppsatta målnivåer. Nedanstående diagram visar Region Norrbottens vs rikets resultat. Utfallet för region Norrbotten är bra i ett jämförande perspektiv. 43 procent av uppställda målnivån nås 2023. 2022 var det 39 procent. Rikets andel är 41 procent.

För övriga mätvärden där Socialstyrelsen har uppsatta målnivåer har Region Norrbotten 11 procent indikatorer som uppnår målnivån från Socialstyrelsen. Riket har samma resultat.

Mätvärden där kvalitetsregister och Socialstyrelsen har uppsatta målnivåer. Önskat värde: högt. (Källa: Vården i siffror).								
Titel	Mätperiod	Region Norrbotten 2023	Riket 2023	Socialstyrelsens målvärde	Rikets andel av Socialstyrelsens målvärde 2023	Jämfört med riksgenomsnitt	RN:s andel av Socialstyrelsens målvärde 2023	RN:s andel av Socialstyrelsens målvärde 2022
Aktiv monitorering av prostatacancer med låg risk	2023	40	88,2	95	93%	-48,2	42%	saknas
Akut öppnande av kranskärl inom rekommenderad tid vid större hjärtinfarkt	2023	70	79,5	90	88%	-9,5	78%	104
Akut öppnande av kranskärl vid större hjärtinfarkt	2023	88,7	91,7	85	108%	-3	104%	106
Bedömning av sväljförmåga vid akut stroke	2023	87	86	100	86%	1	87%	92
Fastställd diagnos innan operation av bröstcancer	2023	97,7	97,3	90	108%	0,4	109%	106
Kontaktsjuksköterska vid njurcancer	2023	89,7	84,9	100	85%	4,8	90%	74
Kontaktsjuksköterska vid nydiagnosticerad bröstcancer	2023	100	98,4	100	98%	1,6	100%	100
Kontaktsjuksköterska vid nydiagnosticerad prostatacancer	2023	37,1	88,1	100	88%	-51	37%	44
Kurativ behandling vid lokaliserad prostatacancer med hög risk	2023	100	91,9	60	153%	8,1	167%	102
Multidisciplinär konferens inför behandlingsstart vid bröstcancer	2023	100	99,4	100	99%	0,6	100%	100
Multidisciplinär konferens vid lungcancer	2023	86,7	83,3	74	113%	3,4	117%	93
Multidisciplinär konferens vid prostatacancer med hög risk	2023	70	85,8	100	86%	-15,8	70%	85
Multidisciplinär konferens vid tjocktarmscancer	2023	99	96,4	100	96%	2,6	99%	97
Multidisciplinär konferens vid ändtarmscancer	2023	96,8	97,7	100	96%	-0,9	97%	98
Måluppfyllelse för LDL-kolesterol efter hjärtinfarkt	2023	43,8	64,6	60	108%	-20,8	73%	51
Nöjdhets med rehabilitering 3 månader efter stroke	2023	87	87	99	88%	0	88%	90
Palliativ kemoterapi vid generaliserad lungcancer	2023	91,7	94,1	78	121%	-2,4	118%	92
PET-DT inför behandling med kurativt syfte vid icke småcellig lungcancer	2023	100	97	82	118%	3	122%	76
Reperfusionsterapi vid akut ischemisk stroke	2023	23	19	20	95%	4	115%	109
Strokeenhet som första vårdenhet vid stroke	2023	82	82	90	91%	0	91%	97
Strokeenhet som första vårdenhet vid TIA	2023	82	82	90	91%	0	91%	89
Tidig utskrivning för rehabilitering i hemmet efter stroke	2023	69	20	25	80%	49	276%	244
Tillgodosedda behov av hjälp och stöd efter stroke	2023	60	61	75	81%	-1	80%	saknas
Trombolys inom 30 minuter vid stroke	2023	45	45	50	90%	0	90%	82
Vård på strokeenhet	2023	92	92	90	102%	0	102%	104
Överlevnad 30 dagar efter akut operation av tjocktarmscancer	2023	84,6	95,6	96	100%	-11	88%	101
Överlevnad 30 dagar efter operation av ändtarmscancer	2023	100	99,8	99	101%	0,2	101%	97
Överlevnad 30 dagar efter planerad operation av tjocktarmscancer	2023	96	99	99	100%	-3	97%	100

Övriga mätvärden där Socialstyrelsen har uppsatta målnivåer. Önskat värde: högt, lågt. (Källa: Vården i siffror).								
Titel	Mätperiod	Region Norrbotten 2023	Riket 2023	Socialstyrelsens målvärde	Rikets andel av Socialstyrelsens målvärde 2023	Jämfört med riksgenomsnitt	RN:s andel av Socialstyrelsens målvärde 2023	Kommentarer
Akut öppnande av kranskärl inom rekommenderad tid vid större hjärtinfarkt	2023	70	79,5	90	88%	-9,5	78%	
Bedömning med CAT, KOL. Specialiserad vård.	2023	84,4	90,9	95	96%	-6,5	89%	
Bedömning med CAT, KOL. Primärvård.	2023	MSK	59,7	95	63%	MSK	MSK	
Bedömning med CAT, KOL	2023	88,1	61	95	64%	27,1	93%	
Blodsocker >70mmol/mol vid diabetes typ 1 - medicinklinik	2023	12,2	13,6	20	68%	-1,4	164%	
Blodsocker >70mmol/mol vid diabetes typ 1 - primärvård	2023	9,4	7,9	10	79%	1,5	106%	
Blodtryck <140/85 mmHg vid diabetes primärvård	2023	62,7	60,7	65	93%	2	96%	
Blodtryck <140/85 mmHg vid diabetes typ 1 - medicinklinik	2023	69,8	71,7	90	80%	-1,9	78%	
Brytpunktsamtal om övergång till palliativ vård	2023	73,6	81,9	98	84%	-8,3	75%	
Elbehandling vid svår depression	2021	37,1	45,9	40	115%	-8,8	93%	
Fotundersökning vid diabetes typ 1 - medicinklinik	2023	58,3	76	99	77%	-17,7	59%	Åtgärder?
Fotundersökning vid diabetes typ 1 - primärvård	2023	77,8	77,1	99	78%	0,7	79%	
Frånvaro av trycksår hos avlidna	2023	90,8	87,6	90	97%	3,2	101%	
Icke-rökare vid diabetes - primärvård	2023	88,1	88,3	95	93%	-0,2	93%	
Icke-rökare vid diabetes typ 1 - medicinklinik	2023	91,2	91,5	95	96%	-0,3	96%	
Kontrollerad astma (ACT)	2023	53,2	65,1	95	69%	-11,9	56%	Åtgärder?
Kontrollerad astma. (ACT) Primärvård.	2023	63,6	63,4	95	67%	0,2	67%	
Kontrollerad astma. (ACT) Specialiserad vård.	2023	47,1	71,2	95	75%	-24,1	50%	Åtgärder?
Munhälsobedömning sista levnadsveckan	2023	51,8	61,9	90	69%	-10,1	58%	Åtgärder?
Regelbundna kontroller vid MS	2023	13,9	63,8	80	80%	-49,9	17%	Åtgärder?
Rökstopp efter stroke	2023	50	46	80	58%	4	63%	Åtgärder?
Sjukdomsmodifierande behandling vid skovist förlöpande MS	2023	50	87,9	90	98%	-37,9	56%	Åtgärder?
Smärtskattning under sista levnadsveckan	2023	58,9	65,3	100	65%	-6,4	59%	Åtgärder?
Tidig diagnos vid reumatoid artrit	2023	47,8	54,8	50	110%	-7	96%	
Tillgodosedda behov av hjälp och stöd efter stroke	2023	60	61	75	81%	-1	80%	
Uppföljningsbesök efter start av läkemedelsbehandling vid reumatoid artrit	2023	42,4	71,6	80	90%	-29,2	53%	Åtgärder?
Vidbehovsordination av opioider mot smärta	2023	93,9	95,5	98	97%	-1,6	96%	
Vidbehovsordination av ångestdämpande läkemedel	2023	92,6	95	98	97%	-2,4	94%	
Återfraktur inom 3 år efter fragiliterfraktur	2022	11062	8895	6000	148%	2167	54%	
Ögonbottenundersökning vid diabetes typ 1 - medicinklinik	2023	85,3	84,8	98	87%	0,5	87%	

Resultaten för SKR:s hälso- och sjukvårdsrapport 2024 anges nedan.

Mätvärden från Hälso- och sjukvårdsrapporten 2024. Önskat värde: högt, lågt. (Källa: Värden i siffror).

Titel	Mätperiod	Region Norrbotten	Riket 2023	Riktning	Region Norrbottens andel av rikets värde 2023	Jämfört med riksgenomsnitt	RN:s föregående mätvärde	RN:s föregående målbärde	Kommentarer	Senaste mätvärde jämfört med föregående	Mått
Tillgång till den hälso- och sjukvård man behöver	2023	76,4	84,3	Högt	93%	-5,9	80,6	77,2		Försämring	Andel (%)
Förtroende för sjukvården i sin helhet	2023	49,9	60,9	Högt	82%	-11,0	48,3	56		Förbättring	Andel (%)
Förtroende för sjukhus	2023	56,9	69,6	Högt	82%	-12,7	56,7	61,3		Förbättring	Andel (%)
Förtroende för vård- eller hälsocentral	2023	54,3	60,6	Högt	90%	-6,3	54,7	56,7		Försämring	Andel (%)
Positivt helhetsintryck hos patienter som besökt en primärvårds-mottagning	2023	78,2	80,1	Högt	98%	-1,9	81,3	80,4		Försämring	Index
Positivt helhetsintryck hos patienter som besökt en öppenvårds-mottagning på sjukhus	2023	89,5	90,1	Högt	99%	-0,6	91	88,4		Försämring	Index
Positivt helhetsintryck hos patienter som besökt en akutmottagning	2023	83,3	81,9	Högt	102%	1,4	83,3	87,9		Oförändrat	Index
Positivt helhetsintryck hos patienter som varit inlagd på sjukhus	2023	87,9	89,1	Högt	99%	-1,2	90,1	89,4		Försämring	Index
Positivt helhetsintryck hos patienter som utreds inom standardiserat vårdförlopp cancer	2023	85,3	86,1	Högt	99%	-0,8	85,1	92,8		Förbättring	Andel (%)
Medicinsk bedömning inom 3 dagar i primärvård, samtliga legtimerade yrkesgrupper	2023	90,7	87,2	Högt	104%	3,5	92,7	91,9		Försämring	Andel (%)
Genomförda första besök inom 90 dagar i specialiserad vård	2023	73,4	83,9	Högt	87%	-10,5	75,7	77,7		Försämring	Andel (%)
Genomförda operationer/åtgärder inom 90 dagar i specialiserad vård	2023	73,4	80,4	Högt	99%	-1,0	76,6	74,1		Förbättring	Andel (%)
Väntande 90 dagar eller kortare på första besök inom specialiserad vård	2023	48,0	70,0	Högt	68%	-25,0	45,6	48,1	Åtgärder?	Försämring	Andel (%)
Väntande 90 dagar eller kortare på operation/åtgärd inom specialiserad vård	2023	57,4	59,9	Högt	96%	-2,5	42,2	35,2		Förbättring	Andel (%)
Genomförda första besök inom 90 dagar i allmänpsykiatrisk vård	2023	71,7	82,3	Högt	87%	-10,6	67,1	68,3		Förbättring	Andel (%)
Startade utredningar och behandlingar inom 30 dagar i barn- och ungdomspsykiatri	2023	25,8	49,4	Högt	52%	-23,6	47	47,1	Åtgärder?	Försämring	Andel (%)
Positiv upplevelse av tillgänglighet hos patienter som besökt en öppenvårds-mottagning	2023	87,6	89,1	Högt	98%	-1,5	89,8	87,6		Försämring	Index (%)
Positiv upplevelse av tillgänglighet hos patienter som besökt en primärvårds-mottagning	2023	81,6	82,3	Högt	99%	-0,7	83,1	83,4		Försämring	Index (%)
Rimlig väntetid till vård- eller hälsocentral	2023	59,7	63,0	Högt	95%	-3,3	56,9	68,1		Förbättring	Andel (%)
Rimlig väntetid till sjukhusvård	2023	39,3	47,6	Högt	83%	-8,3	36,6	49		Förbättring	Andel (%)
Vårdtillfälle med värdskada -journalgranskning	2022	3,8	6,8	Lågt	179%	3,0	5,6	5,6		Försämring	Andel (%)
Sjukhusförvärdade trycksår	2023	12,8	19,3	Lågt	80%	-2,5	15,7	15,2		Förbättring	Andel (%)
Patienter med trycksår i slutenvård	2023	15,0	17,2	Lågt	91%	-1,3	21,5	19,2		Förbättring	Andel (%)
Trycksår hos riskpatienter	2023	33,3	36,2	Lågt	109%	2,9	50	41		Förbättring	Andel (%)
Följsamhet till grundläggande hygienrutiner och klädregler	2023	68,6	76,9	Högt	89%	-8,3	70,6	77,5		Försämring	Andel (%)
Utlökaliserade patienter i somatisk slutenvård	2023	1,5	2,2	Lågt	147%	0,7	12,8	5,7		Förbättring	Antal per 1
Överbeläggningar i somatisk slutenvård	2023	11,0	6,7	Lågt	61%	-4,3	9,2	6,5	Åtgärder?	Försämring	Antal per 1
Överbeläggningar i psykiatrisk slutenvård	2023	6,5	2,0	Lågt	31%	-4,5	12,2	10,2	Åtgärder?	Förbättring	Antal per 1
Användning av WHO:s checklista för säker operation	2023	97,5	82,0	Högt	119%	15,5	97	96,2		Förbättring	Andel (%)

Mätvärden från Hälso- och sjukvårdsrapporten 2024. Önskat värde: högt, lågt. (Källa: Värden i siffror).

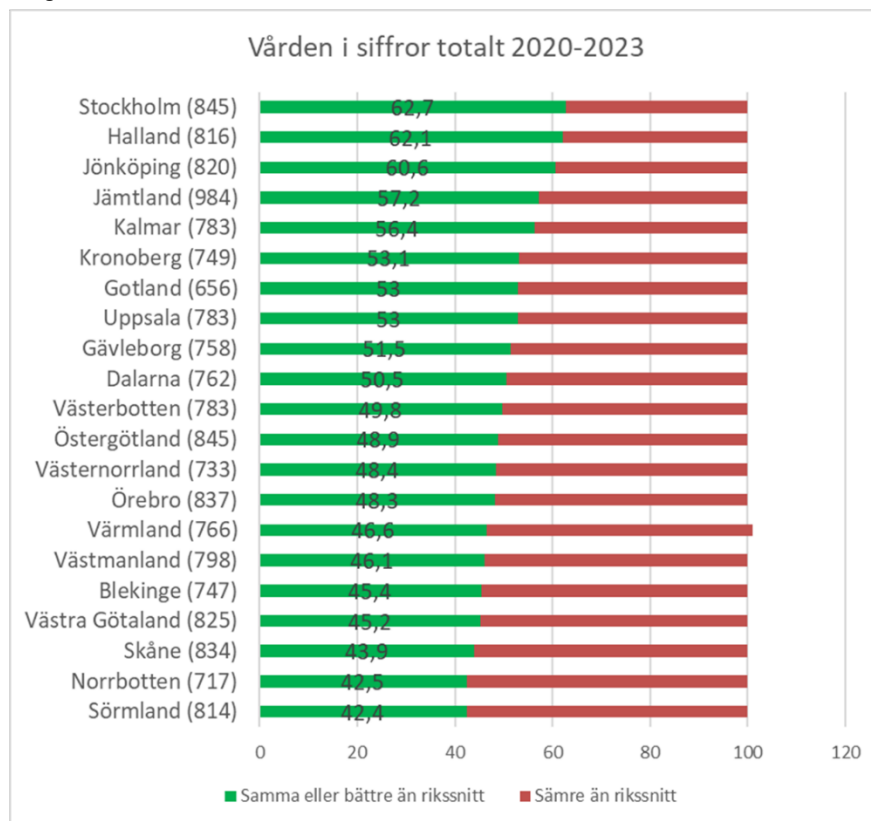
Titel	Mätperiod	Region Norrbotten	Riket 2023	Riktning	Region Norrbottens andel av rikets värde 2023	Jämfört med riksgenomsnitt	RN:s föregående mätvärde	RN:s föregående målbärde	Kommentarer	Senaste mätvärde jämfört med föregående	Mått
Strokeenhet som första vårdenhet vid stroke	2023	82,0	82,0	Högt	100%	0,0	94,0	93,0		Försämring	Andel (%)
Antikoagulantabehandling vid förmaksflimmer och ischemisk stroke	2023	91,0	83,0	Högt	110%	8,0	84,0	93,0		Försämring	Andel (%)
Måluppfyllelse för LDL-kolesterol efter hjärtinfarkt	2023	43,8	64,6	Högt	68%	-20,8	30,6	25,3	Åtgärder?	Förbättring	Andel (%)
Akut öppnande av kranskärl inom rekommenderad tid vid större hjärtinfarkt	2023	70,0	79,5	Högt	88%	-9,5	69,4	68,8		Förbättring	Andel (%)
Bloodsoker (HbA1c > 70 mmol/mol) vid diabetes - primärvård	2023	9,4	7,9	Lågt	84%	-1,5	9,9	11,1		Förbättring	Andel (%)
Blodtryck < 140/85 mmHg vid diabetes - primärvård	2023	62,7	60,7	Högt	103%	2,0	60,6	59,6		Förbättring	Andel (%)
Kontaktsjuksköterska vid nydiagnostiserad prostatacancer	2023	37,1	88,1	Högt	42%	-51,0	44,4	44,7	Åtgärder?	Försämring	Andel (%)
Kontaktsjuksköterska vid nydiagnostiserad bröstcancer	2023	100,0	98,4	Högt	102%	1,6	99,5	100,0		Förbättring	Andel (%)
Multidisciplinär konferens vid tjocktarmscancer	2023	96,0	96,3	Högt	103%	2,7	96,9	100,0		Förbättring	Andel (%)
Multidisciplinär konferens vid prostatacancer med hög risk	2023	70,0	85,8	Högt	82%	-15,8	85,4	82,9		Försämring	Andel (%)
Standardiserat vårdförlopp för patienter med cancer	2023	Värden saknas	Värden sa	Högt			Värden saknas	Värden saknas		Värden saknas	Andel (%)
Ledtid för standardiserat vårdförlopp cancer	2023	Värden saknas	Värden sa	Högt			Värden saknas	Värden saknas		Värden saknas	Andel (%)
Reperfusionsterapi vid akut ischemisk stroke	2023	23,0	19,0	Högt	121%	4,0	24	18		Försämring	Andel (%)
Fotundersökning vid diabetes - primärvård	2023	77,8	77,1	Högt	101%	0,7	78,4	72,9		Försämring	Andel (%)
Ögonbottenundersökning vid diabetes - primärvård	2023	70,4	70,4	Högt	100%	0,0	68,6	65,4		Förbättring	Andel (%)
Förekomst av stroke	2022	340,0	325,0	Lågt	96%	-15,0	352	340		Förbättring	Antal/100 000
Förekomst av akut hjärtinfarkt	2022	440,0	283,0	Lågt	64%	-157,0	453	442	Åtgärder?	Förbättring	Antal/100 000
Förekomst av cancer - kvinnor	2022	497,0	619,2	Lågt	125%	122,2	508,5	479		Förbättring	Antal/100 000
Förekomst av cancer - män	2022	566,5	739,0	Lågt	130%	172,5	518,3	496,8		Försämring	Antal/100 000
Övertlevnad vid cancersjukdom - flera cancerformer	2021	61,5	63,7	Högt	97%	-2,2	55,8	55,2		Förbättring	Andel (%)
Dödlighet 28 dagar efter sjukhusvårdad hjärtinfarkt	2020	9,8	10,3	Lågt	105%	0,5	12,2	12,5		Förbättring	Andel (%)
Död eller ADL - beroende 90 dagar efter stroke	2022	33,2	37,0	Lågt	111%	3,8	25,4	26,2		Försämring	Andel (%)
Överdödlighet för vuxna patienter med bipolär sjukdom	2021	1,8	1,9	Lågt	102%	0,0	1,78	2,85		Försämring	Antal/100 000
Sjukvårdsrelaterad åtgärdbar dödlighet (Eurostat/OECD)	2022	49,8	47,6	Lågt	96%	-2,2	58,1	59,7		Förbättring	Antal/100 000
Påverkbar slutenvård vid kronisk sjukdom	2022	547,8	584,1	Lågt	107%	36,2	500,8	581,7		Försämring	Antal/100 000

Indikator	När inte målnivån	Målnivå	RN	Riket	Kommentar
Aktiv monitorering av prostatacancer med låg risk	x	95	40	88,2	Åtgärd?
Kontaktsjuksköterska vid rydiagnosticerad prostatacancer	x	100	37,1	88,1	Åtgärd?
Multidisciplinär konferens vid prostatacancer med hög risk	x	100	70	85,8	Åtgärd?
Måluppfyllelse för LDL-kolesterol efter hjärtinfarkt	x	60	43,8	64,6	Åtgärd?
Överlevnad 30 dagar efter akut operation av tjocktarmscancer	x	96	84,6	95,6	Avvikelse?
Fotundersökning vid diabetes typ 1 - medicinklinik	x	99	58,3	76	Åtgärd?
Kontrollerad astma (ACT)	x	95	53,2	65,1	Åtgärd?
Kontrollerad astma. (ACT) Specialiserad vård.	x	95	63,6	63,4	Åtgärd?
Munhälsobedömning sista levnadsveckan	x	95	51,8	61,9	Åtgärd?
Regelbundna kontroller vid MS	x	80	13,9	63,8	Åtgärd?
Rökstopp efter stroke	x	80	50	46	Åtgärd?
Sjukdomsmodifierande behandling vid skovvist förloppande MS	x	80	50	87,9	Åtgärd?
Smärtskattning under sista levnadsveckan	x	100	58,9	65,3	Åtgärd?
Uppföljningsbesök efter start av läkemedelsbehandling vid reumatoid artrit	x	80	42,4	71,6	Åtgärd?
Väntande 90 dagar eller kortare på första besök inom specialiserad vård			45	70	Åtgärd?
Startade utredningar och behandlingar inom 30 dagar i barn- och ungdomspsykiatri			25,8	49,4	Åtgärd?
Överbeläggningar i somatisk slutenvård			11	6,7	Åtgärd?
Överbeläggningar i psykiatrisk slutenvård			6,5	2	Åtgärd?

Resultat Vården i siffror 2020–2023

Bästa resultat har Stockholm (62,7 procent indikatorer samma eller bättre än riksgenomsnitt) Halland (62,1) och Jönköping (60,6). Halland styr aktivt mot resultat i Vården av siffror i sin redovisning. De har ett mål på att vara topp tre i Sverige och ha minst 60 procent av samtliga indikatorer bättre än riksgenomsnitt. Region Norrbotten har 42,5 procent indikatorer samma eller bättre och 57,5 procent sämre än rikets genomsnitt. Det placerar regionen bland de lägre i riket tillsammans med Skåne och Sörmland. Observera att detta inte bara ska tolkas som medicinska kvalitetsresultat!

Diagram 1. Vården i siffror 2020–2023.

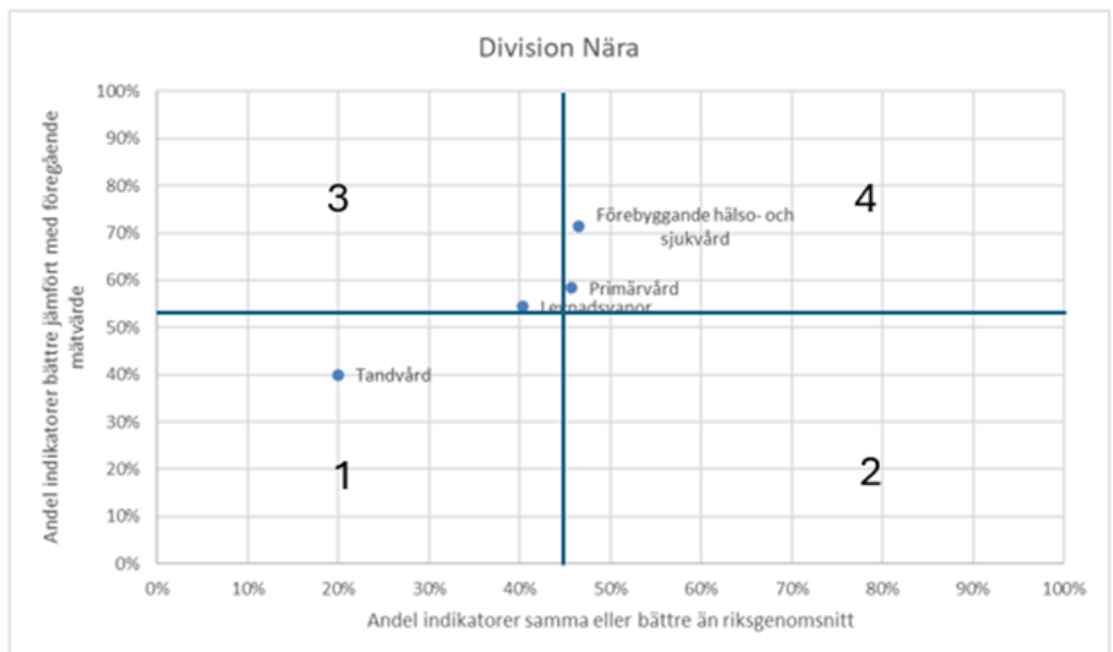


Divisionerna

Indikatorområdena presenteras i förhållande till regionens median (riksgenomsnitt och föregående värde) fördelat på division. Upplägget möjliggör analyser av nuläge och progress. Resultat i område 4 och 2 är bättre än resultat i område 1 och 3.

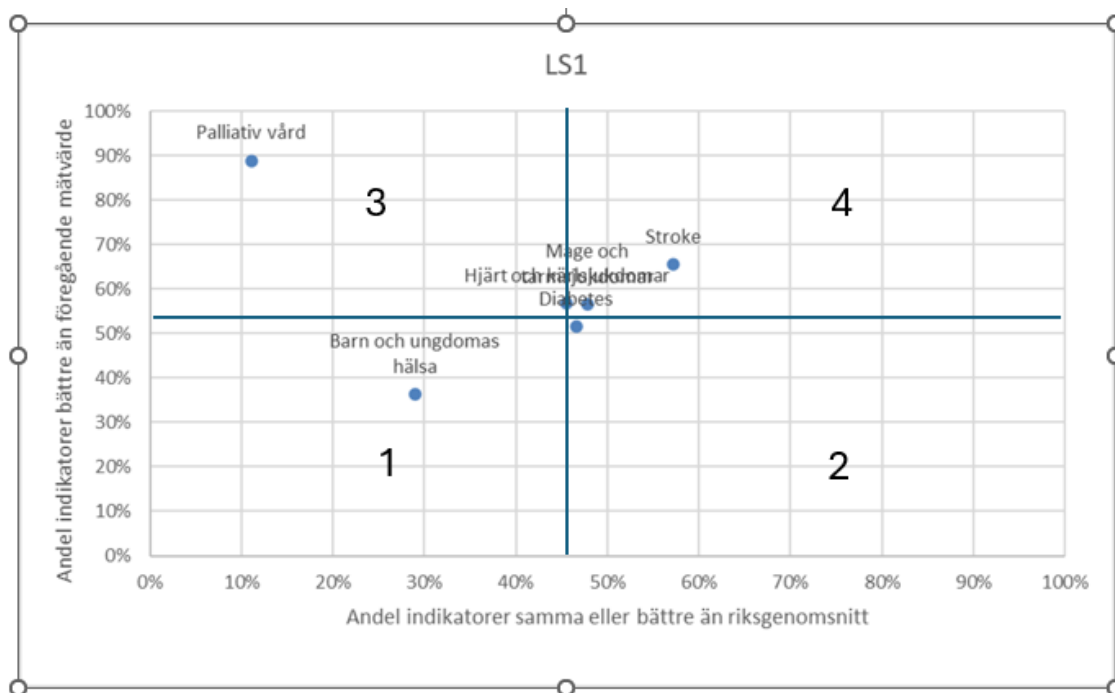
Varje divisions resultat fördelat per indikatorområde kan också ses under: [Min översikt \(vardenisiffror.se\)](#).

Diagram 2. Indikatorområden för division Nära. Andel indikatorer med samma eller bättre resultat än riksgenomsnitt, andel indikatorer bättre jämfört med föregående mätvärde.



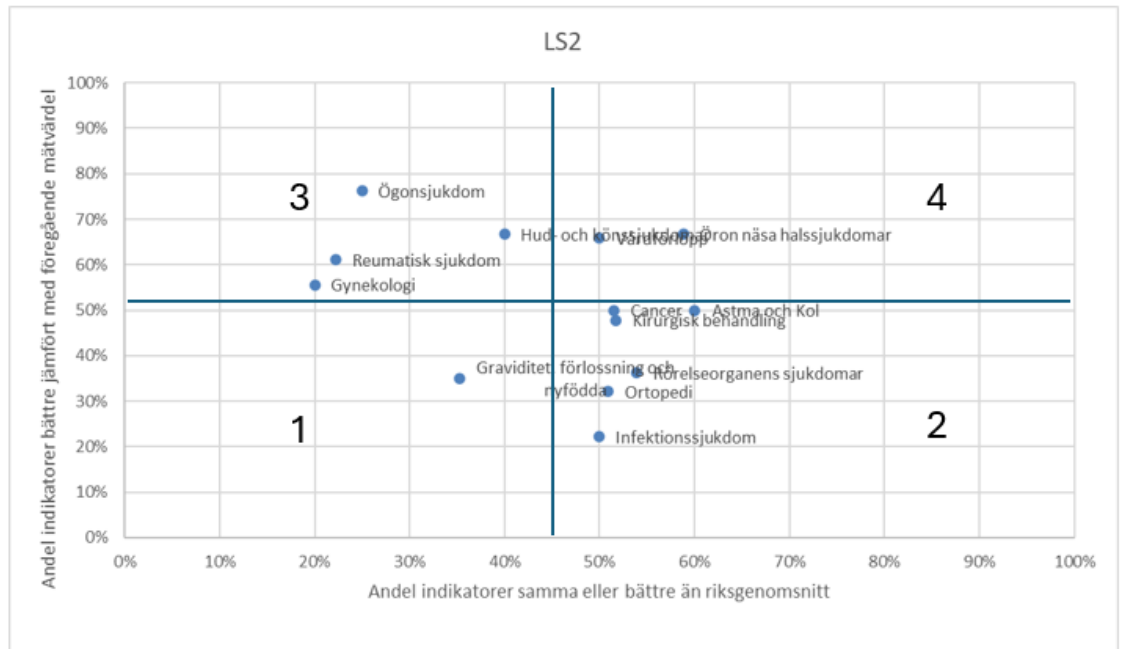
Division nära har förhållandevis goda resultat. Tandvård har sämre utgångsläge och lägre progress (förbättring jämfört med föregående mätvärden).

Diagram 3. Indikatorområden för LS1. Andel indikatorer med samma eller bättre resultat än riksgenomsnitt, andel indikatorer bättre jämfört med föregående mätvärde.



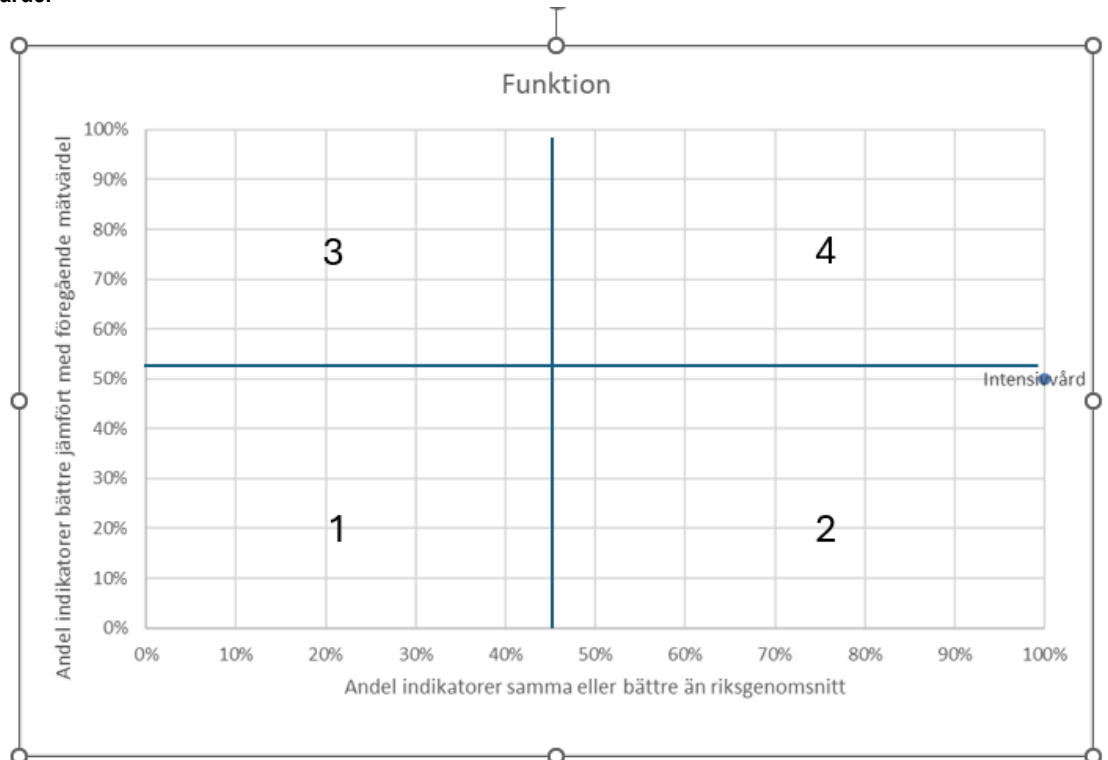
LS1 har bra resultat för strokevård. Mag- och tarmsjukdomar, hjärt-och kärlsjukdomar, omkring regionmedian men med bra progress. Diabetesvården har förbättrats avsevärt över en längre tidsperiod och ligger nu kring medianen. Barn och ungdomars hälsa har lägre resultat. Området är brett och inrymmer bland annat resultat i tandvård, tillgänglighet till BUP, diabetesresultat för unga. Palliativ vård behöver förbättras i förhållande till riksgenomsnitt. Området är svagare i förhållande till riksgenomsnitt om än med bra progress. Få indikatorer i området.

Diagram 4. Indikatorområden för LS2. Andel indikatorer med samma eller bättre resultat än riksgenomsnitt, andel indikatorer bättre jämfört med föregående mätvärde.



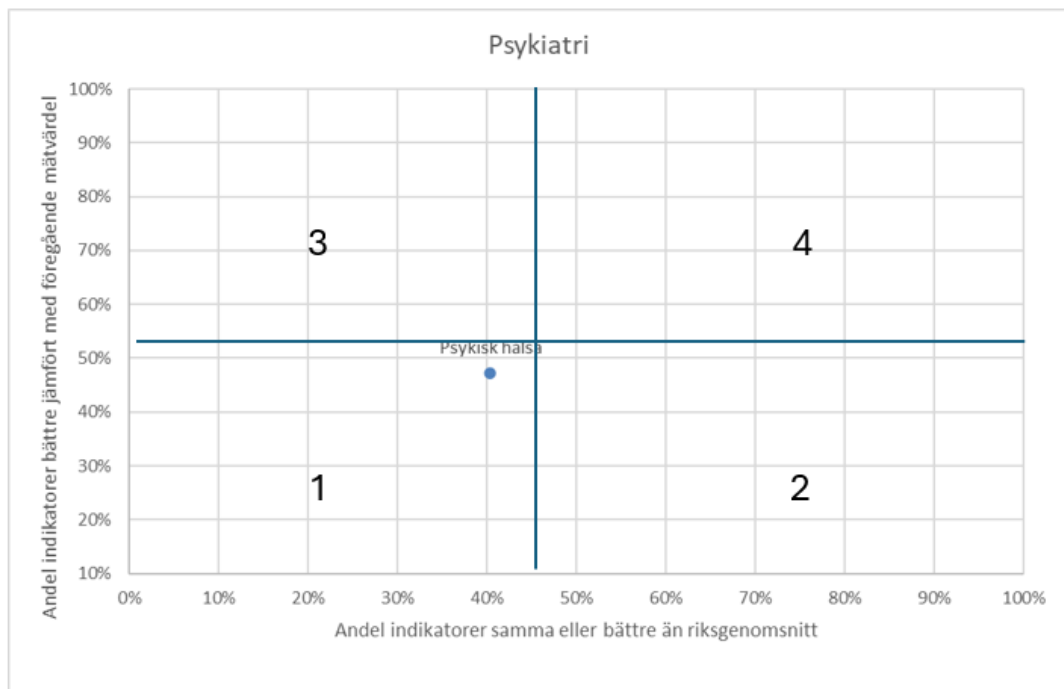
LS2 har mycket bra resultat för vårdförlopp (tillsammans med LS1), öron, näsa halssjukdomar. Cancer, kirurgisk behandling och astma och KOL har bättre resultat än regionens median (jämförelse med riksgenomsnitt) och ökar progress. Graviditet, förlossning och nyfödda ligger under rikets genomsnitt. Ögonsjukdom mycket bra progress.

Diagram 5. Indikatorområden för division Funktion. Andel indikatorer med samma eller bättre resultat än riksgenomsnitt, andel indikatorer bättre jämfört med föregående mätvärde.



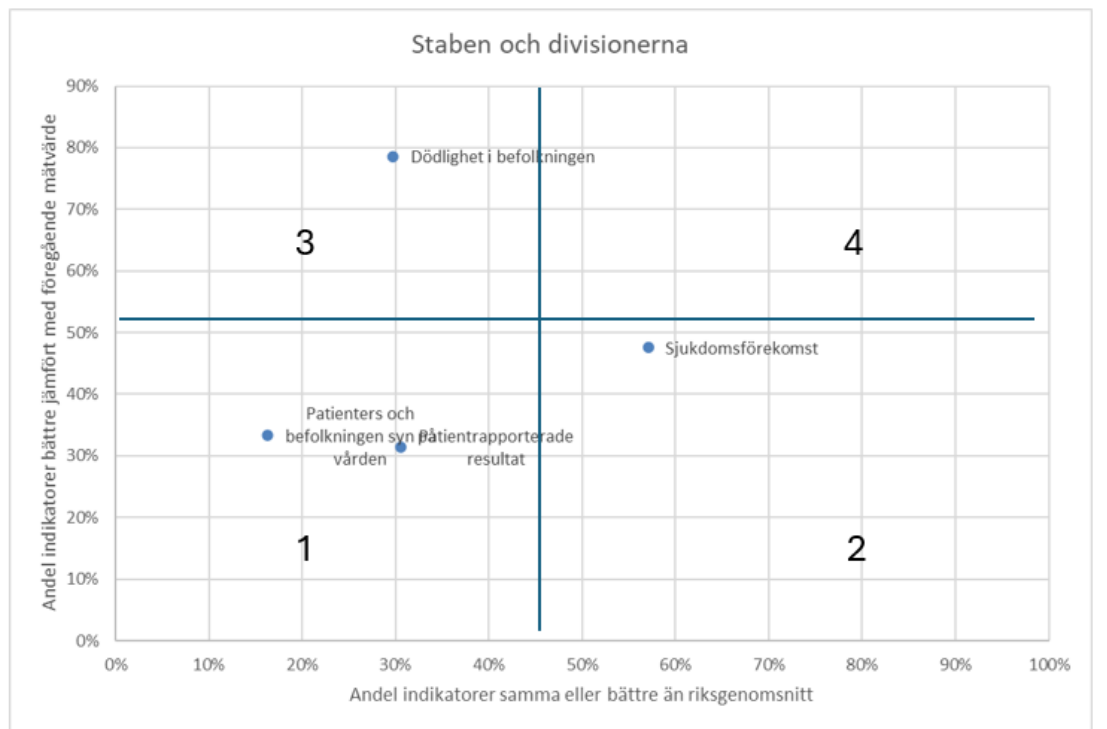
Division funktion har utmärkta resultat. För indikatorområde intensivvård har samtliga indikatorer bättre resultat än riksgenomsnitt. Få indikatorer.

Diagram 6. Indikatorområden för division Psykiatri. Andel indikatorer med samma eller bättre resultat än riksgenomsnitt, andel indikatorer bättre jämfört med föregående mätvärde.



Division psykiatri har värden för psykiska hälsa en bit under regionens median.

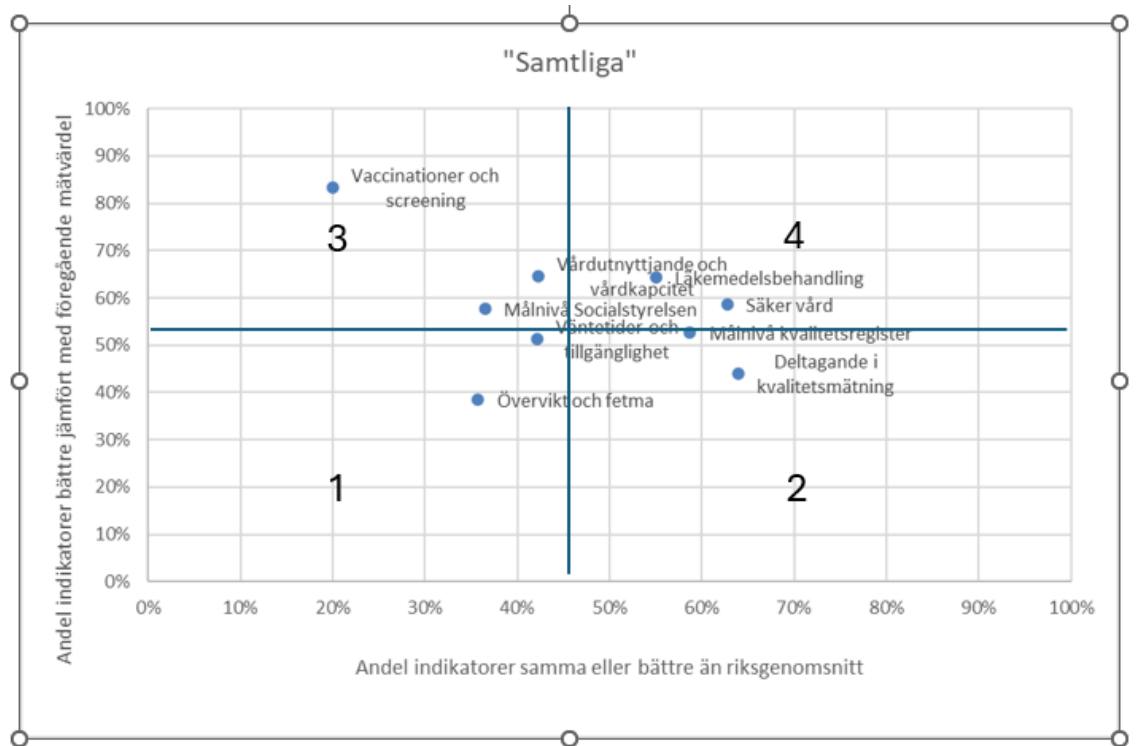
Diagram 7. Indikatorområden för "staben och divisionerna". Andel indikatorer med samma eller bättre resultat än riksgenomsnitt, andel indikatorer bättre jämfört med föregående mätvärde.



För de stabs- och regiongemensamma indikatorerna. Patientrapporterade resultat betydligt lägre än rikets genomsnitt. Området bör sannolikt värderas och följas upp av patientföreträdare i verksamheten. Området inrymmer 127 indikatorer i Norrbotten. Merparten av värden gäller patientupplevelser, som exempelvis svar på enkät/patientnöjdhet efter operation. Men även områden som befolkningens tillit, självsattad hälsa, ingår. [Min översikt \(vardenisifror.se\)](#).

Patienternas och befolkningens syn på vården (förtroendefrågor) har under lång tid legat under rikets genomsnitt. Inom indikatorområdet sjukdomsförekomst har regionen bättre utfall än riksgenomsnitt. Förekomst av hjärtinfarkt, stroke och höftfraktur är högre än rikets genomsnitt. Förekomst av cancer, med några undantag, lägre än rikets genomsnitt. Dödligheten hos befolkningen är högre i hjärtkärlsjukdom och för flera andra "åtgärdbara" sjukvårdsrelaterade indikatorer. Området är dock kraftigt förbättrat jämfört med föregående mätvärden för flertalet indikatorer.

Diagram 8. Indikatorområden för "samtliga". Andel indikatorer med samma eller bättre resultat än riksgenomsnitt, andel indikatorer bättre jämfört med föregående mätvärde.



Området "samtliga". Deltagande i kvalitetsmätning har bra resultat i jämförelse med riksgenomsnitt. Det är ett viktigt värde för regionens kvalitetsarbete. Målnivå i kvalitetsregister (eg. regionens värden i förhållande till riksgenomsnitt) samt säker vård uppvisar mycket bra resultat. Området övervikt och fetma ligger sämre till än riket.

Bilaga

Tabell 1. Indikatorområden. Andel indikatorer med samma eller bättre resultat än riksgenomsnitt. Grönt fält indikerar resultat från median. Region Norrbotten (45,5 procent samma eller bättre än riksgenomsnitt).

Indikatorer	Antal indikatorer	Bättre jämfört med riksgenomsnitt %	Bättre jämfört med föregående år %	Grupp
Intensivvård	6	100,0%	50,0%	2
Deltagande i kvalitetsmätning	25	64,0%	44,0%	2
Saker vård	43	62,8%	58,5%	4
Astma och Kol	25	60,0%	50,0%	2
Öron nasa halssjukdomar	17	58,8%	66,7%	4
Målnivå kvalitetsregister	109	58,7%	52,6%	4
Sjukdomsförekomst	21	57,1%	47,6%	2
Stroke	21	57,1%	65,5%	4
Läkemedelsbehandling	40	55,0%	64,3%	4
Rörelseorganens sjukdomar	65	53,8%	36,2%	2
Kirurgisk behandling	176	51,7%	47,8%	2
Cancer	101	51,5%	50,0%	2
Ortopedi	57	50,9%	32,1%	2
Infektionssjukdom	10	50,0%	22,2%	2
Vårdförlopp	60	50,0%	65,8%	4
Mage och tarmsjukdomar	23	47,8%	56,5%	4
Diabetes	30	46,7%	51,6%	2
Förebyggande hälso- och sjukvård	28	46,4%	71,4%	4
Primärvård	35	45,7%	58,3%	4
Hjärt och kärlsjukdomar	44	45,5%	56,8%	4
Alla indikatorer	717	42,5%	51,9%	1
Vårdutnyttjande och vårdkapacitet	71	42,3%	64,5%	3
Väntetider och tillgänglighet	121	42,1%	51,3%	1
Psykisk hälsa	52	40,4%	47,2%	1
Levnadsvanor	62	40,3%	54,4%	3
Hud- och könssjukdomar	15	40,0%	66,7%	3
Målnivå Socialstyrelsen	52	38,5%	57,7%	3
Överviktoch fetma	14	35,7%	38,5%	1
Graviditet, förlossning och nyfödda	17	35,3%	35,0%	1
Patientrapporterade resultat	121	30,6%	31,4%	1
Dödlighet i befolkningen	37	29,7%	78,6%	3
Barn och ungdomars hälsa	31	29,0%	36,4%	1
Ögonsjukdom	20	25,0%	76,2%	3
Reumatisk sjukdom	18	22,2%	61,1%	3
Tandvård	20	20,0%	40,0%	1
Gynekologi	25	20,0%	55,6%	3
Vaccinationer och screening	5	20,0%	83,3%	3
Patienters och befolkningen syn på sjukvård	49	16,3%	33,3%	1
Palliativ vård	9	11,1%	88,9%	3
Region Norrbotten median	717	45,5%	52,6%	

Tabell 2. Indikatorområden. Andel indikatorer i 4 olika grupper i förhållande till median.

Indikatorer	Antal indikatorer	Bättre jämfört med riksg	Bättre jämfört med föregåe	Grupp	i förhållande till median
Tandvård	20	20,0%	40,0%	1	
Psykisk hälsa	52	40,4%	47,2%	1	Svagare utgångsläge, lägre progress
Barn och ungdomars hälsa	31	29,0%	36,4%	1	
Graviditet, förlossning och nyfödda	17	35,3%	35,0%	1	
Vänlecker och tillgänglighet	121	42,1%	51,3%	1	
Övervikt och fetma	14	35,7%	38,5%	1	
Patenters och befolkningens syn på vården	49	16,3%	33,3%	1	
Patentrapporterade resultat	121	30,6%	31,4%	1	
Alla indikatorer	717	42,5%	51,9%	1	
Diabetes	30	46,7%	51,6%	2	
Astma och Kol	25	60,0%	50,0%	2	Bra utgångsläge, lägre progress
Cancer	101	51,5%	50,0%	2	
Infektionssjukdom	10	50,0%	22,2%	2	
Ortopedi	57	50,9%	32,1%	2	
Rörelseorganens sjukdomar	65	53,8%	36,2%	2	
Kirurgisk behandling	176	51,7%	47,8%	2	
Deltagande i kvalitetsmätning	25	64,0%	44,0%	2	
Sjukdomsförekomst	21	57,1%	47,6%	2	
Intensivvård	6	100,0%	50,0%	2	
Ögonsjukdom	20	25,0%	76,2%	3	
Levnadsvanor	62	40,3%	54,4%	3	
Palliativ vård	9	11,1%	88,9%	3	Svagare utgångsläge, bra progress
Gynekologi	25	20,0%	55,6%	3	
Hud- och könssjukdomar	15	40,0%	66,7%	3	
Reumatisk sjukdom	18	22,2%	61,1%	3	
Målnivå Socialstyrelsen	52	36,5%	57,7%	3	
Vaccinationer och screening	5	20,0%	83,3%	3	
Värdutnyttjande och värdkapotet	71	42,3%	64,5%	3	
Dödlighet i befolkningen	37	29,7%	78,6%	3	
Målnivå kvalitetsregister	109	58,7%	52,6%	4	
Läkemedelsbehandling	40	55,0%	64,3%	4	
Mage och tarmsjukdomar	23	47,8%	56,5%	4	Bra utgångsläge, bra progress
Stroke	21	57,1%	65,5%	4	
Vårdförlopp	60	50,0%	65,8%	4	
Saker vård	43	62,8%	58,5%	4	
Primärvård	35	45,7%	58,3%	4	
Hjärt och kärlsjukdomar	44	45,5%	56,8%	4	
Förebyggande hälso- och sjukvård	28	46,4%	71,4%	4	
Öron näsa halsjukdomar	17	58,8%	66,7%	4	
Region Norrbotten median	717	45,5%	52,6%		